

แผนพัฒนาองค์การบริหารส่วนตำบล  
(แผนพัฒนาสี่ปี)

พ.ศ. ๒๕๖๑ - ๒๕๖๔



องค์การบริหารส่วนตำบลบ้านลี่  
อำเภอบางปะหัน  
จังหวัดพระนครศรีอยุธยา

## คำนำ

ตามพระราชบัญญัติสภาตำบลและองค์การบริหารส่วนตำบล พ.ศ. ๒๕๓๗ และที่แก้ไขเพิ่มเติม (ฉบับที่ ๖) พ.ศ. ๒๕๕๒ และพระราชบัญญัติกำหนดแผนและขั้นตอนการกระจายอำนาจให้แก่องค์กรปกครองส่วนท้องถิ่น พ.ศ. ๒๕๔๒ หมวด ๒ มาตรา ๑๖(๑) ประกอบกับ ระเบียบกระทรวงมหาดไทยว่าด้วยการจัดทำแผนพัฒนาขององค์กรปกครองส่วนท้องถิ่น พ.ศ. ๒๕๔๘ และที่เพิ่มเติม (ฉบับที่ ๒) พ.ศ. ๒๕๕๙ ได้กำหนดให้องค์กรปกครองส่วนท้องถิ่น มีอำนาจและหน้าที่ในการจัดทำแผนพัฒนาท้องถิ่นของตนเอง แผนพัฒนาท้องถิ่นนั้นหมายถึงแผนพัฒนาท้องถิ่นสี่ปีขององค์กรปกครองส่วนท้องถิ่น โดยคณะกรรมการพัฒนาท้องถิ่นจัดประชุมประชาคมท้องถิ่น ส่วนราชการ และรัฐวิสาหกิจที่เกี่ยวข้อง เพื่อแจ้งแนวทางพัฒนา ท้องถิ่น รับทราบปัญหา ความต้องการ ประเด็นการพัฒนาและประเด็นที่เกี่ยวข้อง ตลอดจนความช่วยเหลือทางวิชาการ และแนวทางปฏิบัติที่เหมาะสมกับสภาพพื้นที่เพื่อนำมากำหนดแนวทางการจัดทำแผนพัฒนาท้องถิ่นสี่ปี โดยให้นำข้อมูลพื้นฐานในการพัฒนาจากหน่วยงานต่าง ๆ และข้อมูลในแผนพัฒนาหมู่บ้าน หรือแผนชุมชนมาพิจารณาประกอบการจัดทำแผนพัฒนาท้องถิ่นสี่ปี

เพื่อให้การดำเนินการเป็นไปตามกฎหมายดังกล่าว องค์การบริหารส่วนตำบลบ้านลี่จึงได้จัดทำแผนพัฒนาท้องถิ่น ๔ ปี (พ.ศ. ๒๕๖๑ - ๒๕๖๔) ขึ้น เพื่อใช้เป็นกรอบในการจัดทำงบประมาณรายจ่ายประจำปี และพร้อมที่จะนำไปสู่การปฏิบัติและสามารถใช้ในการประสานแผนการพัฒนาท้องถิ่นได้อย่างมีประสิทธิภาพและประสิทธิผล ตามนโยบายรัฐบาล และคณะผู้บริหารหวังที่จะทำให้เกิดการพัฒนาในท้องถิ่น

องค์การบริหารส่วนตำบลบ้านลี่ จึงหวังเป็นอย่างยิ่งว่าแผนพัฒนา ๔ ปี (พ.ศ.๒๕๖๑ - ๒๕๖๔) ขององค์การบริหารส่วนตำบลบ้านลี่ ฉบับนี้จะเป็นแนวทางในการพัฒนาองค์การบริหารส่วนตำบลบ้านลี่ที่มีประสิทธิภาพและตอบสนองความต้องการของประชาชนอย่างแท้จริงต่อไป

องค์การบริหารส่วนตำบลบ้านลี่

## สารบัญ

หน้า

### ส่วนที่ ๑ สภาพทั่วไปและข้อมูลพื้นฐาน

๑. ด้านกายภาพ	๑
๒. ด้านการเมืองการปกครอง	๒
๓. ประชากร	๓
๔. สภาพทางสังคม	๓
๕. ระบบบริการพื้นฐาน	๓
๖. ระบบเศรษฐกิจ	๔
๗. เศรษฐกิจพอเพียงท้องถิ่น (ด้านการเกษตรและน้ำ)	๕
๘. ศาสนา ประเพณี วัฒนธรรม	๘
๙. ทรัพยากรธรรมชาติ	๘

### ส่วนที่ ๒ สรุปผลการพัฒนาท้องถิ่นตามแผนพัฒนาท้องถิ่น (พ.ศ.๒๕๕๗ - ๒๕๖๐)

๑. สรุปสถานการณ์การพัฒนา การตั้งงบประมาณ และการเบิกจ่ายงบประมาณ ในปีงบประมาณ พ.ศ. ๒๕๕๗ -๒๕๖๐	๙
๒. ผลที่ได้รับจากการดำเนินงานในปีงบประมาณ พ.ศ. ๒๕๕๗-๒๕๖๐	๑๖
๓. สรุปปัญหาอุปสรรคการดำเนินงานที่ผ่านมาและแนวทางการแก้ไข ปีงบประมาณ พ.ศ.๒๕๕๗ - ๒๕๖๐	๑๗

### ส่วนที่ ๓ ยุทธศาสตร์องค์กรปกครองส่วนท้องถิ่น

๑. ความสัมพันธ์ระหว่างแผนพัฒนาระดับมหภาค	๑๘
๒. ยุทธศาสตร์ขององค์กรปกครองส่วนท้องถิ่น	๓๙
๓. การวิเคราะห์เพื่อพัฒนาท้องถิ่น	๔๐

### ส่วนที่ ๔ การนำแผนพัฒนาท้องถิ่นสู่ปฏิบัติการปฏิบัติ

๑. ยุทธศาสตร์การพัฒนาและแผนงาน	๕๕
๒. บัญชีโครงการพัฒนาท้องถิ่น	๕๖

### ส่วนที่ ๕ การติดตามและประเมินผล

๑. การติดตามและประเมินยุทธศาสตร์	๑๒๑
๒. การติดตามและประเมินผลโครงการ	๑๒๑
๓. สรุปผลการพัฒนาท้องถิ่นในภาพรวม	๑๒๑
๔. ข้อเสนอแนะในการจัดทำแผนพัฒนาท้องถิ่นในอนาคต	๑๒๒

ส่วนที่ ๑  
สภาพทั่วไปและข้อมูลพื้นฐาน

๑. ด้านกายภาพ

๑.๑ ที่ตั้งหมู่บ้านและตำบล

องค์การบริหารส่วนตำบลบ้านลี่ ตั้งอยู่หมู่ที่ ๓ ตำบลบ้านลี่ อำเภอบางปะหัน จังหวัดพระนครศรีอยุธยา อยู่ห่างจากที่ว่าการอำเภอบางปะหัน ประมาณ ๒ กิโลเมตร มีเนื้อที่ประมาณ ๕.๔๙ ตารางกิโลเมตร (๓,๔๓๐ ไร่) โดยมีอาณาเขตติดกับพื้นที่ตำบลต่าง ๆ ดังนี้

ทิศเหนือ	ติดต่อกับตำบลบางนางร้า อำเภอบางปะหัน จังหวัดพระนครศรีอยุธยา
ทิศใต้	ติดต่อกับตำบลพุกเกล้า อำเภอบางปะหัน จังหวัดพระนครศรีอยุธยา
ทิศตะวันออก	ติดต่อกับตำบลขวัญเมือง อำเภอบางปะหัน จังหวัดพระนครศรีอยุธยา
ทิศตะวันตก	ติดต่อกับตำบลทับน้ำ อำเภอบางปะหัน จังหวัดพระนครศรีอยุธยา

๑.๒ ลักษณะภูมิประเทศ

ลักษณะพื้นที่ส่วนใหญ่เป็นที่ราบลุ่ม โดยมีคลองชลประทาน ประชาชนส่วนใหญ่เรียกว่าคลองบ้านลี่ ไหลผ่านตลอดตำบล เป็นพื้นที่เหมาะแก่การทำเกษตรกรรม

๑.๓ ลักษณะภูมิอากาศ

เนื่องจากมีที่ตั้งอยู่บริเวณภาคกลาง ทำให้มีฤดูกาลคล้ายกับตำบลอื่นๆ คือ มี ๓ ฤดู มีฝนตกชุกตลอดปี ทั้งนี้เพราะได้รับอิทธิพลจากมรสุมตะวันตกเฉียงใต้

๑.๔ ลักษณะของดิน

ลักษณะของดินในพื้นที่เป็นดินร่วน ดินเหนียว พื้นราบเหมาะแก่การทำเกษตรและเพาะปลูกข้าว

๑.๕ ลักษณะของแหล่งน้ำ

๑. มีแหล่งน้ำธรรมชาติไหลผ่าน ได้แก่คลองชลประทานบ้านลี่
๒. มีแหล่งน้ำธรรมชาติ ๓ แห่ง ได้แก่ บึงฉลอม หนองนา หนองรี

๑.๖ ลักษณะของไม้และป่าไม้

ในพื้นที่ไม่อยู่ในเขตป่าไม้

## ๒. ด้านการเมืองการปกครอง

### ๒.๑ เขตการปกครอง

ตำบลบ้านลี่ ประกอบด้วยจำนวนหมู่บ้าน ๕ หมู่บ้าน อยู่ในเขตองค์กา ารบริหารส่วนตำบลบ้านลี่ทั้งหมด ได้แก่

๑. หมู่ที่ ๑ บ้านใหม่	จำนวน	๘๒	หลังคาเรือน
๒. หมู่ที่ ๒ บ้านนกกกระจอก	จำนวน	๑๐๙	หลังคาเรือน
๓. หมู่ที่ ๓ บ้านลี่	จำนวน	๑๖๓	หลังคาเรือน
๔. หมู่ที่ ๔ บ้านลี่	จำนวน	๑๖๓	หลังคาเรือน
๕. หมู่ที่ ๕ บ้านนกกกระจอก	จำนวน	๙๙	หลังคาเรือน

### ๒.๒ การเลือกตั้ง

การเลือกตั้งผู้บริหารและสมาชิกสภาองค์การบริหารส่วนตำบล ตามพระราชบัญญัติสภาตำบลและองค์การบริหารส่วนตำบล พ.ศ. ๒๕๓๗ และที่แก้ไขเพิ่มเติมถึงปัจจุบัน มีจำนวน ๕ หมู่บ้าน หากมีการเลือกตั้งในครั้งหน้า จะมีผู้บริหารท้องถิ่น จำนวน ๑ คน จะมีการเลือกตั้งสมาชิกสภาองค์การบริหารส่วนตำบล หมู่บ้านละ ๒ คน จำนวน ๕ หมู่บ้าน รวมเป็น ๑๐ คน

## ๓. ประชากร

### ๓.๑ ข้อมูลเกี่ยวกับจำนวนประชากร

ประชากรทั้งสิ้น ๒,๒๐๘ คน ซึ่งแยกเป็นชาย ๑,๑๐๗ คน เป็นหญิง ๑,๑๐๑ คน มีความหนาแน่นของประชากรโดยเฉลี่ย ๔๐๒ คน / ตารางกิโลเมตร (ข้อมูล ณ เดือนกุมภาพันธ์ ๒๕๕๙)

	ชาย	หญิง	รวม	ครัวเรือน
๑. หมู่ที่ ๑ บ้านใหม่	๑๐๒	๑๐๔	๒๐๖	๘๒
๒. หมู่ที่ ๒ บ้านนกกกระจอก	๒๓๘	๒๑๘	๔๕๖	๑๐๙
๓. หมู่ที่ ๓ บ้านลี่	๒๖๒	๒๙๖	๕๕๘	๑๖๓
๔. หมู่ที่ ๔ บ้านลี่	๓๒๖	๒๙๓	๖๑๙	๑๖๓
๕. หมู่ที่ ๕ บ้านนกกกระจอก	๑๗๙	๑๙๐	๓๖๙	๙๙
<b>รวม</b>	<b>๑,๑๐๗</b>	<b>๑,๑๐๑</b>	<b>๒,๒๐๘</b>	<b>๖๑๖</b>

### ๓.๒ ช่วงอายุและจำนวนประชากร

	หญิง	ชาย	หมายเหตุ
จำนวนประชากรเยาวชน	๒๑๘ คน	๒๗๐ คน	อายุต่ำกว่า ๑๘ ปี
จำนวนประชากร	๖๘๖ คน	๖๘๕ คน	อายุ ๑๘-๖๐ ปี
จำนวนประชากรผู้สูงอายุ	๑๙๗ คน	๑๕๒ คน	อายุมากกว่า ๖๐ ปี
<b>รวม</b>	<b>๑,๑๐๑ คน</b>	<b>๑,๑๐๗ คน</b>	<b>ทั้งสิ้น ๒,๒๐๘ คน</b>

#### ๔. สภาพทางสังคม

##### ๔.๑ การศึกษา

- โรงเรียนมัธยมศึกษา ๑ แห่ง ได้แก่
  - ๑. โรงเรียนบางปะหัน
- โรงเรียนประถมศึกษา ๒ แห่ง ได้แก่
  - ๑. โรงเรียนวัดประมุง
  - ๒. โรงเรียนวัดอินกัลยา
- ศูนย์พัฒนาเด็กเล็กก่อนวัยเรียน ๒ แห่ง ได้แก่
  - ๑. ศูนย์พัฒนาเด็กเล็กโรงเรียนวัดประมุง
  - ๒. ศูนย์พัฒนาเด็กเล็กโรงเรียนวัดอินกัลยา

##### ๔.๒ สาธารณสุข

โรงพยาบาลส่งเสริมสุขภาพตำบลบ้านลี ๑ แห่ง

##### ๔.๓ อาชญากรรม

-

##### ๔.๔ ยาเสพติด

ปัญหา ยาเสพติดมีพื้นที่เฝ้าระวัง

##### ๔.๕ การสังคมสงเคราะห์

-

#### ๕. ระบบบริการพื้นฐาน

##### ๕.๑ การคมนาคมขนส่ง

การคมนาคมทางบกโดยรถยนต์ระหว่างตำบลกับอำเภอบางปะหัน ระยะทางประมาณ ๒ กิโลเมตร โดยมีรถประจำทางผ่านพื้นที่ตำบลใช้เวลาเดินทางประมาณ ๑๕ นาที

##### ๕.๒ การไฟฟ้า

มีระบบไฟฟ้าครบทุกหมู่บ้าน จำนวน ๖๑๖ ครัวเรือน

##### ๕.๓ การประปา

มีระบบประปาบาดาลหมู่บ้าน จำนวน ๔ แห่ง

##### ๕.๔ โทรศัพท์

- ปัจจุบันหมู่บ้านใช้โทรศัพท์เคลื่อนที่เป็นส่วนใหญ่
- โทรศัพท์สาธารณะ จำนวน ๕ แห่ง

### ๕.๕ ไปรษณีย์หรือการสื่อสารหรือการขนส่ง และวัสดุ ครุภัณฑ์

ที่ทำการไปรษณีย์ที่ใกล้ที่สุด ไปรษณีย์บางปะหัน ตั้งอยู่ตำบลบางปะหัน อำเภอบางปะหัน จังหวัดพระนครศรีอยุธยา ห่างจากตำบลบ้านลีประมาณ ๓ กิโลเมตร

## ๖. ระบบเศรษฐกิจ

### ๖.๑ การเกษตร

ประชากรส่วนใหญ่ประมาณร้อยละ ๗๐ ประกอบอาชีพทำการเกษตรกรรม ได้แก่ ทำนา ไร่มันเทศ ไร่ข้าวโพด ปลูกพริก และปลูกผัก ที่เหลือประกอบอาชีพส่วนตัวและรับจ้าง

### ๖.๒ การประมง

ตำบลบ้านลี มีการประมง คือ บ่อเลี้ยงปลา ในทุกหมู่บ้านของตำบลบ้านลี อำเภอบางปะหัน จังหวัดพระนครศรีอยุธยา

### ๖.๓ การปศุสัตว์

ตำบลบ้านลี มีการปศุสัตว์ คือ การเลี้ยงโค การเลี้ยงกระบือ การเลี้ยงเป็ด และการเลี้ยงไก่ ในทุกหมู่บ้านของตำบลบ้านลี อำเภอบางปะหัน จังหวัดพระนครศรีอยุธยา

### ๖.๔ การบริการ

#### ๑. หน่วยธุรกิจในเขตองค์การบริหารส่วนตำบลบ้านลี

-	โรงงานอุตสาหกรรม	จำนวน	๒ แห่ง
-	ร้านค้าทั่วไป	จำนวน	๑๑ แห่ง
-	อยู่ซ่อมรถจักรยานยนต์	จำนวน	๑ แห่ง
-	ร้านขายยาเกษตร	จำนวน	๑ แห่ง
-	ร้านกลึงเครื่องจักรกล	จำนวน	๑ แห่ง
-	หอพัก	จำนวน	๓ แห่ง

### ๖.๕ การท่องเที่ยว

-

### ๖.๖ อุตสาหกรรม

-

### ๖.๗ การพาณิชย์และกลุ่มอาชีพ

- กลุ่มมันเทศ
- กลุ่มจักสาน
- กลุ่มทำรังงอบ
- กลุ่มผลิตภัณฑ์ถั่วกรอบแก้ว

๖.๗ แรงงาน

ประชากรส่วนใหญ่ประมาณร้อยละ ๗๐ ประกอบอาชีพทำการเกษตรกรรม ได้แก่ ทำนา ไร่มันเทศ ไร่ข้าวโพด ปลูกพริก และปลูกผัก ที่เหลือประกอบอาชีพส่วนตัวและรับจ้าง

๗. เศรษฐกิจพอเพียงท้องถิ่น (ด้านการเกษตรและแหล่งน้ำ)

๗.๑ ข้อมูลพื้นฐานของหมู่บ้าน

- มีจำนวน ๕ หมู่บ้าน



๗.๒ ข้อมูลด้านการเกษตร

ประชากรส่วนใหญ่ประมาณร้อยละ ๗๐ ประกอบอาชีพทำการเกษตรกรรม ได้แก่ ทำนา ไร่มันเทศ ไร่ข้าวโพด ปลูกพริก และปลูกผัก

ชื่อหมู่บ้าน	ประเภทของการทำการเกษตร (ทำนา) อบต.บ้านลี่ บางปะหัน จ.พระนครศรีอยุธยา									
	ในเขตชลประทาน					นอกเขตชลประทาน				
	จำนวน ครัวเรือน (ครัวเรือน)	จำนวนไร่ (ไร่)	ผลผลิต เฉลี่ย (กก./ไร่)	ต้นทุนเฉลี่ย (บาท./ไร่)	ราคาขาย เฉลี่ย (บาท./ไร่)	จำนวน ครัวเรือน (ครัวเรือน)	จำนวนไร่ (ไร่)	ผลผลิต เฉลี่ย (กก./ไร่)	ต้นทุนเฉลี่ย (บาท./ไร่)	ราคาขายเฉลี่ย (บาท./ไร่)
หมู่ที่ ๑ บ้านใหม่	๑	๒	๒๕๐	๔,๐๐๐.๐๐	๕,๒๐๐.๐๐	๐	๐	๐	๐	๐
หมู่ที่ ๒ บ้านนกระจอก	๑๔	๓๒๐	๓๐๐	๕,๐๐๐.๐๐	๕,๖๐๐.๐๐	๐	๐	๐	๐	๐
หมู่ที่ ๓ บ้านลี่	๙	๓๓๒	๓๐๐	๕,๐๐๐.๐๐	๕,๖๐๐.๐๐	๐	๐	๐	๐	๐
หมู่ที่ ๔ บ้านลี่	๑๒	๒๑๑	๓๐๐	๕,๐๐๐.๐๐	๕,๖๐๐.๐๐	๑	๑๐	๒๐๐	๓,๐๐๐.๐๐	๓,๕๐๐.๐๐
หมู่ที่ ๕ บ้านนกระจอก	๓	๗๙	๓๐๐	๕,๐๐๐.๐๐	๕,๖๐๐.๐๐	๑	๒๐	๒๐๐	๓,๐๐๐.๐๐	๓,๕๐๐.๐๐
สรุปรวม	๓๙	๙๔๔	๒๙๐	๔,๘๐๐.๐๐	๕,๕๒๐.๐๐	๒	๓๐	๒๐๐	๓,๐๐๐.๐๐	๓,๕๐๐.๐๐

ประเภทของการทำการเกษตร (ทำไร่) อบต.บ้านลี่ บางปะหัน จ.พระนครศรีอยุธยา

	มัน					ข้าวโพด				
	จำนวน ครัวเรือน (ครัวเรือน)	จำนวนไร่ (ไร่)	ผลผลิตเฉลี่ย (กก./ไร่)	ต้นทุนเฉลี่ย (บาท./ไร่)	ราคาขาย เฉลี่ย (บาท./ไร่)	จำนวน ครัวเรือน (ครัวเรือน)	จำนวนไร่ (ไร่)	ผลผลิต เฉลี่ย (กก./ไร่)	ต้นทุนเฉลี่ย (บาท./ไร่)	ราคาขาย เฉลี่ย (บาท./ไร่)
หมู่ที่ ๕ บ้าน นกระจอก	๒	๕๕	๒,๕๐๐.๐๐	๗,๐๐๐.๐๐	๒๐,๐๐๐.๐๐	๓	๒๖	๕๐๐	๓,๐๐๐.๐๐	๓,๕๐๐.๐๐
หมู่ที่ ๓ บ้านลี่	๓	๕๒	๒,๕๐๐.๐๐	๗,๐๐๐.๐๐	๒๐,๐๐๐.๐๐	๑	๒๐	๕๐๐	๓,๐๐๐.๐๐	๓,๕๐๐.๐๐
สรุปรวม	๕	๑๐๗	๒,๕๐๐.๐๐	๗,๐๐๐.๐๐	๒๐,๐๐๐.๐๐	๔	๔๖	๕๐๐	๓,๐๐๐.๐๐	๓,๕๐๐.๐๐

๗.๓ ข้อมูลด้านแหล่งน้ำการเกษตร

ชื่อหมู่บ้าน	แหล่งน้ำทางการเกษตร (แหล่งน้ำธรรมชาติ)			
	หนองน้ำ/บึง			
	เพียงพอ (หมู่บ้าน)	ไม่เพียงพอ (หมู่บ้าน)	ทั่วถึง (หมู่บ้าน)	ไม่ทั่วถึง (หมู่บ้าน)
หมู่ที่ ๑ บ้านใหม่	๐	๐	๐	๐
หมู่ที่ ๒ บ้านนกระจอก	๐	๑	๐	๑
หมู่ที่ ๓ บ้านลี	๐	๐	๐	๐
หมู่ที่ ๔ บ้านลี	๐	๑	๐	๑
หมู่ที่ ๕ บ้านนกระจอก	๐	๐	๐	๐
สรุปรวม	๐	๒	๐	๒

ชื่อหมู่บ้าน	แหล่งน้ำทางการเกษตร (มนุษย์สร้างขึ้น)			
	คลองชลประทาน			
	เพียงพอ (หมู่บ้าน)	ไม่เพียงพอ (หมู่บ้าน)	ทั่วถึง (หมู่บ้าน)	ไม่ทั่วถึง (หมู่บ้าน)
หมู่ที่ ๑ บ้านใหม่	๐	๑	๐	๑
หมู่ที่ ๒ บ้านนกระจอก	๐	๑	๐	๑
หมู่ที่ ๓ บ้านลี	๐	๑	๐	๑
หมู่ที่ ๔ บ้านลี	๐	๑	๐	๑
หมู่ที่ ๕ บ้านนกระจอก	๐	๑	๐	๑
สรุปรวม	๐	๕	๐	๕

๗.๔ ข้อมูลด้านแหล่งน้ำกิน น้ำใช้ (หรือน้ำเพื่อการอุปโภค บริโภค)

ชื่อหมู่บ้าน	ข้อมูลด้านแหล่งน้ำกิน น้ำใช้ (หรือน้ำเพื่อการอุปโภค บริโภค)											
	ประปาหมู่บ้าน(ขององค์กรปกครองส่วนท้องถิ่น)					แหล่งน้ำธรรมชาติ					ครัวเรือนในหมู่บ้านนี้ มีน้ำกิน น้ำใช้ เพียงพอหรือไม่	
	ไม่มี (หมู่บ้าน)	เพียงพอ (หมู่บ้าน)	ไม่ เพียงพอ (หมู่บ้าน)	ทั่วถึง (หมู่บ้าน)	ไม่ทั่วถึง (หมู่บ้าน)	ไม่มี (หมู่บ้าน)	เพียงพอ (หมู่บ้าน)	ไม่ เพียงพอ (หมู่บ้าน)	ทั่วถึง (หมู่บ้าน)	ไม่ทั่วถึง (หมู่บ้าน)	เพียงพอ (หมู่บ้าน)	ไม่เพียงพอ (หมู่บ้าน)
หมู่ที่ ๑ บ้านใหม่	๐	๑	๐	๑	๐	๑	๐	๐	๐	๐	๑	๐
หมู่ที่ ๒ บ้านนกระจอก	๐	๑	๐	๑	๐	๑	๐	๐	๐	๐	๑	๐
หมู่ที่ ๓ บ้านลี	๐	๑	๐	๑	๐	๑	๐	๐	๐	๐	๑	๐
หมู่ที่ ๔ บ้านลี	๐	๑	๐	๑	๐	๑	๐	๐	๐	๐	๑	๐
หมู่ที่ ๕ บ้านนกระจอก	๐	๑	๐	๑	๐	๑	๐	๐	๐	๐	๑	๐
สรุปรวม	๐	๕	๐	๕	๐	๕	๐	๐	๐	๐	๕	๐

๘. ศาสนา ประเพณี วัฒนธรรม

๘.๑ การนับถือศาสนา

- ประชาชนส่วนใหญ่นับถือศาสนาพุทธ โดยมีข้อมูลศาสนสถาน ดังนี้
  ๑. วัด จำนวน ๒ วัด ได้แก่ วัดประมุง วัดอินกัลยา
  ๒. ศาลเจ้า จำนวน ๓ แห่ง

๘.๒ ประเพณีและงานประจำปี

- ช่วงเดือนเมษายน งานสงกรานต์ผู้สูงอายุ และสงกรานต์พระ
- ช่วงเดือนกรกฎาคม งานประเพณีแห่เทียนพรรษา
- ช่วงเดือนกันยายน – เดือนตุลาคม งานวันสารทไทย

๘.๓ ภูมิปัญญาท้องถิ่น และภาษาถิ่น

-

๘.๓ สินค้าพื้นเมืองและของที่ระลึก

- กลุ่มอาชีพทำถั่วกรอบแก้ว หมู่ที่ ๓ ตำบลบ้านลี่ อำเภอบางปะหัน จังหวัดพระนครศรีอยุธยา

๙. ทรัพยากรธรรมชาติ

๙.๑ น้ำ

แหล่งน้ำธรรมชาติ

คลองชลประทานบ้านลี่ จำนวน ๑ สาย

บึง , หนอง จำนวน ๓ แห่ง

แหล่งน้ำที่สร้างขึ้น

บ่อประปาบาดาล จำนวน ๔ แห่ง

๙.๒ ป่าไม้

- ในพื้นที่ไม่อยู่ในเขตป่าไม้

๙.๓ ภูเขา

-

๙.๔ คุณภาพของทรัพยากรธรรมชาติ

-

ส่วนที่ ๒

สรุปผลการพัฒนาท้องถิ่นตามแผนพัฒนาท้องถิ่น (พ.ศ. ๒๕๕๗ - ๒๕๖๐)

๑. สรุปผลการดำเนินงานตามงบประมาณที่ได้รับ และการเบิกจ่ายงบประมาณ ในปีงบประมาณ พ.ศ. ๒๕๕๗ - ๒๕๖๐  
ปีงบประมาณ ๒๕๕๗

ยุทธศาสตร์	งบปกติ		เงินสะสม		รวม	
	จำนวนเงิน	ร้อยละ	จำนวนเงิน	ร้อยละ	จำนวนเงิน	ร้อยละ
โครงสร้างพื้นฐาน	๑,๐๓๑,๗๐๐.๐๐	๔๑.๗๑%	๑,๔๔๑,๖๐๐.๐๐	๕๘.๒๙%	๒,๔๗๓,๓๐๐.๐๐	๑๐๐%
การส่งเสริมและพัฒนาคุณภาพชีวิต	๕,๖๑๑,๖๑๖.๔๒	๘๐.๙๓%	๑,๓๒๒,๔๐๑.๙๖	๑๙.๐๗%	๖,๙๓๔,๐๑๘.๓๘	๑๐๐%
การจัดระเบียบชุมชน/สังคม และการรักษาความสงบเรียบร้อย	๑,๐๐๐.๐๐	๑๐๐%	-	-	๑,๐๐๐.๐๐	๑๐๐%
การพัฒนาด้านศิลปะ วัฒนธรรม จารีตประเพณีภูมิปัญญาท้องถิ่น	๒๗๗,๐๔๕.๐๐	๑๐๐%	-	-	๒๗๗,๐๔๕.๐๐	๑๐๐%
การบริหารจัดการอนุรักษ์ทรัพยากรธรรมชาติและสิ่งแวดล้อม	๑๗,๐๐๐.๐๐	๑๐๐%	-	-	๑๗,๐๐๐.๐๐	๑๐๐%
การพัฒนาการบริหารจัดการบ้านเมืองที่ดี	๕๖,๔๖๙.๘๓	๑๐๐%	-	-	๕๖,๔๖๙.๘๓	๑๐๐%
<b>รวม</b>	<b>๖,๙๙๔,๘๓๑.๒๕</b>	<b>๗๑.๖๘%</b>	<b>๒,๗๖๔,๐๐๑.๙๖</b>	<b>๒๘.๓๒%</b>	<b>๙,๗๕๘,๘๓๓.๒๑</b>	<b>๑๐๐%</b>

ผลการดำเนินงานตามโครงการที่ได้รับเงินอุดหนุนเฉพาะกิจ

โครงการ	ผลการดำเนินงาน			งบประมาณ	
	ดำเนินการเสร็จแล้ว	อยู่ในระหว่างดำเนินการ	ยังไม่ได้ดำเนินการ	งบประมาณที่ได้รับ	งบประมาณที่เบิกจ่ายไป
๑. เงินอุดหนุนสำหรับสนับสนุนการเสริมสร้างสวัสดิการสังคมให้แก่ผู้พิการหรือทุพพลภาพ	/	-	-	๓๑๒,๐๐๐.๐๐	๓๑๒,๐๐๐.๐๐
๒. เงินอุดหนุนโครงการสร้างหลักประกันด้านรายได้ให้แก่ผู้สูงอายุ	/	-	-	๒,๔๙๑,๒๐๐.๐๐	๒,๔๙๑,๒๐๐.๐๐
๓. เงินอุดหนุนสำหรับสนับสนุนศูนย์พัฒนาเด็กเล็ก	/	-	-	๕๘๕,๘๔๑.๗๕	๕๘๕,๘๔๑.๗๕
<b>รวม</b>	<b>/</b>	<b>-</b>	<b>-</b>	<b>๓,๓๘๙,๐๔๑.๗๕</b>	<b>๓,๓๘๙,๐๔๑.๗๕</b>

ปีงบประมาณ ๒๕๕๘

ยุทธศาสตร์	งบปกติ		เงินสะสม		รวม	
	จำนวนเงิน	ร้อยละ	จำนวนเงิน	ร้อยละ	จำนวนเงิน	ร้อยละ
โครงสร้างพื้นฐาน	๑,๔๙๖,๓๐๖.๓๙	๑๐๐%	-	-	๑,๔๙๖,๓๐๖.๓๙	๑๐๐%
การส่งเสริมและพัฒนาคุณภาพชีวิต	๕,๑๕๒,๖๒๕.๕๑	๑๐๐%	-	-	๕,๑๕๒,๖๒๕.๕๑	๑๐๐%
การจัดระเบียบชุมชน/สังคม และ การรักษาความสงบเรียบร้อย	-	-	-	-	-	-
การพัฒนาด้านศิลปะ วัฒนธรรม จารีตประเพณีภูมิปัญญาท้องถิ่น	๔๓๖,๕๒๐.๖๕	๑๐๐%	-	-	๔๓๖,๕๒๐.๖๕	๑๐๐%
การบริหารจัดการอนุรักษ์ ทรัพยากรธรรมชาติและ สิ่งแวดล้อม	๗๐,๗๑๒.๕๐	๑๐๐%	-	-	๗๐,๗๑๒.๕๐	๑๐๐%
การพัฒนาการบริหารจัดการ บ้านเมืองที่ดี	๔๗๒,๑๙๑.๐๐	๑๐๐%	-	-	๔๗๒,๑๙๑.๐๐	๑๐๐%
การส่งเสริมการท่องเที่ยว	๒๐,๐๐๐.๐๐	๑๐๐%	-	-	๒๐,๐๐๐.๐๐	๑๐๐%
<b>รวม</b>	<b>๗,๖๔๘,๓๕๖.๐๕</b>	<b>๑๐๐%</b>	<b>-</b>	<b>-</b>	<b>๗,๖๔๘,๓๕๖.๐๕</b>	<b>๑๐๐%</b>

ผลการดำเนินงานตามโครงการที่ได้รับเงินอุดหนุนเฉพาะกิจ

โครงการ	ผลการดำเนินงาน			งบประมาณ	
	ดำเนินการ เสร็จแล้ว	อยู่ในระหว่าง ดำเนินการ	ยังไม่ได้ ดำเนินการ	งบประมาณที่ ได้รับ	งบประมาณที่ เบิกจ่ายไป
๑. เงินอุดหนุนสำหรับสนับสนุนการ เสริมสร้างสวัสดิการสังคมให้แก่ผู้พิการ หรือทุพพลภาพ	/	-	-	๔๘๗,๒๐๐.๐๐	๔๘๗,๒๐๐.๐๐
๒. เงินอุดหนุนโครงการสร้าง หลักประกันด้านรายได้ให้แก่ผู้สูงอายุ	/	-	-	๒,๓๑๖,๐๐๐.๐๐	๒,๓๑๖,๐๐๐.๐๐
๓. เงินอุดหนุนสำหรับสนับสนุนศูนย์ พัฒนาเด็กเล็ก	/	-	-	๔๙,๓๐๐.๐๐	๔๙,๓๐๐.๐๐
๔. โครงการปรับปรุงถนนแอสฟัลท์ติก คอนกรีต หมู่ที่ ๒	/	-	-	๖๐๖,๐๐๐.๐๐	๖๐๖,๐๐๐.๐๐
๕. โครงการปรับปรุงระบบท่อเมนท์ ประปา	/	-	-	๓๓๐,๐๐๐.๐๐	๓๓๐,๐๐๐.๐๐
<b>รวม</b>	<b>/</b>	<b>-</b>	<b>-</b>	<b>๓,๗๘๘,๕๐๐.๐๐</b>	<b>๓,๗๘๘,๕๐๐.๐๐</b>

ปีงบประมาณ ๒๕๕๙

ยุทธศาสตร์	งบปกติ		เงินสะสม		รวม	
	จำนวนเงิน	ร้อยละ	จำนวนเงิน	ร้อยละ	จำนวนเงิน	ร้อยละ
โครงสร้างพื้นฐาน	๒,๔๕๔,๔๐๒.๑๘	๘๔.๓๖%	๔๕๕,๐๐๐	๑๕.๖๔%	๒,๙๐๙,๔๐๒.๑๘	๑๐๐%
การส่งเสริมและพัฒนาคุณภาพชีวิต	๕,๘๖๑,๓๘๓.๘๐	๑๐๐%	-	-	๕,๘๖๑,๓๘๓.๘๐	๑๐๐%
การจัดระเบียบชุมชน/สังคม และ การรักษาความสงบเรียบร้อย	-	-	-	-	-	-
การบริหารจัดการการอนุรักษ์ ทรัพยากรธรรมชาติ และสิ่งแวดล้อม	๔๒๐,๕๗๐	๑๐๐%	-	-	๔๒๐,๕๗๐	๑๐๐%
การพัฒนาด้านศิลปะ วัฒนธรรม จารีตประเพณี และภูมิปัญญา ท้องถิ่น	๒๓๙,๖๐๐	๑๐๐%	-	-	๒๓๙,๖๐๐	๑๐๐%
การพัฒนาด้านการส่งเสริมการ ท่องเที่ยว	๒๐,๐๐๐	๑๐๐%	-	-	๒๐,๐๐๐	๑๐๐%
การพัฒนาด้านการบริหารจัดการ บ้านเมืองที่ดี	๑๖๘,๖๗๗.๖๐	๑๐๐%	-	-	๑๖๘,๖๗๗.๖๐	๑๐๐%
<b>รวม</b>	<b>๙,๑๖๔,๖๓๓.๕๘</b>	<b>๙๕.๒๗%</b>	<b>๔๕๕,๐๐๐</b>	<b>๔.๗๓%</b>	<b>๙,๖๑๙,๖๓๓.๕๘</b>	<b>๑๐๐%</b>

ผลการดำเนินงานตามโครงการที่ได้รับเงินอุดหนุนเฉพาะกิจ

โครงการ	ผลการดำเนินงาน			งบประมาณ	
	ดำเนินการ เสร็จแล้ว	อยู่ในระหว่าง ดำเนินการ	ยังไม่ได้ ดำเนินการ	งบประมาณที่ ได้รับ	งบประมาณที่ เบิกจ่ายไป
๑. เงินอุดหนุนสำหรับสนับสนุนการ เสริมสร้างสวัสดิการสังคมให้แก่ผู้พิการ หรือทุพพลภาพ	/	-	-	๕๙๒,๘๐๐	๕๘๔,๘๐๐
๒. เงินอุดหนุนโครงการสร้าง หลักประกันด้านรายได้ให้แก่ผู้สูงอายุ	/	-	-	๒,๖๔๖,๒๐๐	๒,๖๒๙,๐๐๐
๓. เงินอุดหนุนสำหรับสนับสนุนการ เสริมสร้างสวัสดิการสังคมให้แก่ ผู้ป่วยเอดส์	/	-	-	๖,๐๐๐	๖,๐๐๐
๔. เงินอุดหนุนโครงการบำบัดฟื้นฟู สมรรถภาพผู้เสพยาเสพติด/ผู้ติดยาเสพติด	/	-	-	๓๒,๕๐๐	๓๒,๕๐๐
<b>รวม</b>	<b>/</b>	<b>-</b>	<b>-</b>	<b>๓,๒๗๗,๕๐๐</b>	<b>๓,๒๕๒,๓๐๐</b>

๑.๒ การประเมินผลการนำแผนพัฒนาท้องถิ่นไปปฏิบัติในเชิงปริมาณและเชิงคุณภาพ

(พ.ศ.๒๕๕๗)

ยุทธศาสตร์	จำนวนโครงการที่ปรากฏอยู่ในแผน	จำนวนโครงการที่ปฏิบัติได้
โครงสร้างพื้นฐาน	๑๙	๘
การส่งเสริมและพัฒนาคุณภาพชีวิต	๓๔	๒๑
การจัดระเบียบชุมชน/สังคม และการรักษาความสงบเรียบร้อย	๕	๑
การพัฒนาด้านศิลปะ วัฒนธรรม จารีตประเพณี ภูมิปัญญาท้องถิ่น	๖	๔
การบริหารจัดการอนุรักษ์ทรัพยากรธรรมชาติและสิ่งแวดล้อม	๓	๑
การพัฒนาการบริหารจัดการบ้านเมืองที่ดี	๘	๓
<b>รวม</b>	<b>๗๕</b>	<b>๓๘</b>

การประเมิน ประสิทธิภาพของแผนพัฒนาในเชิงคุณภาพ องค์การบริหารส่วนตำบลบ้านลี่ มีพื้นที่ในควมรับผิดชอบทั้งหมด ๕ หมู่บ้าน ประชาชนในพื้นที่ต้องการการพัฒนาในด้านต่างๆ ได้แก่ ด้านโครงสร้างพื้นฐาน ด้านการส่งเสริมและพัฒนาคุณภาพชีวิต ด้านการจัดระเบียบชุมชน /สังคม และการรักษาความสงบเรียบร้อย ด้านการบริหารจัดการและการอนุรักษ์ทรัพยากรธรรมชาติและสิ่งแวดล้อม ด้านศิลปะ วัฒนธรรม จารีตประเพณี และภูมิปัญญาท้องถิ่น และด้านการบริหารจัดการบ้านเมืองที่ดี โดยความต้องการของประชาชนส่วนใหญ่จะมุ่งเน้นที่การพัฒนาด้านโครงสร้างพื้นฐานเป็นหลัก องค์การบริหารส่วนตำบลบ้านลี่ ได้ดำเนินการแก้ไขปัญหาต่าง ๆ ของประชาชน และจัดทำ โครงการพัฒนาต่าง ๆ ตามความต้องการของประชาชนในพื้นที่ ได้แก่ ด้านโครงสร้างพื้นฐาน องค์การบริหารส่วนตำบลบ้านลี่ ได้ดำเนินการก่อสร้างและปรับปรุงเส้นทางคมนาคมภายในหมู่บ้านให้สามารถใช้การได้ดี และ ดำเนินการให้มีระบบประปาหมู่บ้านและไฟฟ้าเข้าถึงทุกหมู่บ้าน ด้านการส่งเสริมและพัฒนาคุณภาพชีวิต ได้สนับสนุนให้มีการเสริมทักษะพัฒนาอาชีพให้แก่ประชาชน ส่งเสริมการศึกษาและสุขภาพอนามัย ตลอดจนการดูแลสุขภาพและจัดสวัสดิการให้แก่ผู้สูงอายุ คนพิการ และผู้ด้อยโอกาส ด้านการจัดระเบียบชุมชนสังคม และการรักษาความสงบเรียบร้อย ได้ดำเนินการป้องกันและบรรเทาสาธารณภัย ด้านการบริหารจัดการและการอนุรักษ์ทรัพยากรธรรมชาติและสิ่งแวดล้อม ได้มีการดูแลสุขภาพและปรับปรุงสภาพแวดล้อมของสองข้างทางให้อยู่ในสภาพที่ดีและสะอาดอยู่เสมอ ด้านศิลปะ วัฒนธรรม จารีตประเพณี และภูมิปัญญาท้องถิ่น ได้มีการจัดงาน สำคัญต่าง ๆ เป็นประจำ ทุกปี เช่น ประเพณีสงกรานต์ เป็นต้น และด้านการบริหารจัดการบ้านเมืองที่ดี ได้มีการปรับปรุงสภาพแวดล้อม ของสถานที่ปฏิบัติงานให้พร้อมสำหรับการบริการประชาชน นำเทคโนโลยีที่ทันสมัยเข้ามาใช้ในหน่วยงาน และพัฒนาบุคลากรให้มีความรู้ โดยการเข้ารับการอบรมในหลักสูตรต่าง ๆ ทำให้สามารถบริการประชาชนได้อย่างรวดเร็ว และมีประสิทธิภาพ

(พ.ศ.๒๕๕๘)

ยุทธศาสตร์	จำนวนโครงการ ที่ปรากฏอยู่ในแผน	จำนวนโครงการ ที่ปฏิบัติได้
โครงสร้างพื้นฐาน	๒๑	๗
การส่งเสริมและพัฒนาคุณภาพชีวิต	๓๑	๑๕
การจัดระเบียบชุมชน/สังคม และการ รักษาความสงบเรียบร้อย	๔	-
การพัฒนาด้านศิลปะ วัฒนธรรม จารีต ประเพณี ภูมิปัญญาท้องถิ่น	๗	๖
การบริหารจัดการอนุรักษ์ ทรัพยากรธรรมชาติและ สิ่งแวดล้อม	๖	๓
การพัฒนาการบริหารจัดการบ้านเมืองที่ดี	๑๔	๕
การพัฒนาด้านการส่งเสริมการท่องเที่ยว	๑	๑
<b>รวม</b>	<b>๘๔</b>	<b>๓๗</b>

การประเมินประสิทธิผลของแผนพัฒนาในเชิงคุณภาพ องค์การบริหารส่วนตำบลบ้านลี่ มีพื้นที่ในความรับผิดชอบทั้งหมด ๕ หมู่บ้าน ประชาชนในพื้นที่ต้องการการพัฒนาในด้านต่างๆ ได้แก่ ด้านโครงสร้างพื้นฐาน ด้านการส่งเสริมและพัฒนาคุณภาพชีวิต ด้านการจัดระเบียบชุมชน /สังคม และการรักษาความสงบเรียบร้อย ด้านการบริหารจัดการและการอนุรักษ์ทรัพยากรธรรมชาติและสิ่งแวดล้อม ด้านศิลปะ วัฒนธรรม จารีตประเพณี และภูมิปัญญาท้องถิ่น ด้านการส่งเสริมการท่องเที่ยว และด้านการบริหารจัดการบ้านเมืองที่ดี โดยความต้องการของประชาชนส่วนใหญ่จะมุ่งเน้นที่การพัฒนาโครงสร้างพื้นฐานเป็นหลัก องค์การบริหารส่วนตำบลบ้านลี่ ได้ดำเนินการแก้ไขปัญหาต่าง ๆ ของประชาชน และจัดทำ โครงการพัฒนาต่าง ๆ ตามความต้องการของประชาชนในพื้นที่ ได้แก่ ด้านโครงสร้างพื้นฐาน องค์การบริหารส่วนตำบลบ้านลี่ ได้ดำเนินการก่อสร้างและปรับปรุงเส้นทางคมนาคมภายในหมู่บ้านให้สามารถใช้งานได้ดี และ ดำเนินการให้มีระบบประปาหมู่บ้านและไฟฟ้าเข้าถึงทุกหมู่ บ้าน ด้านการส่งเสริมและพัฒนาคุณภาพชีวิต ได้สนับสนุนให้มีการเสริมทักษะพัฒนาอาชีพให้แก่ประชาชน ส่งเสริมการศึกษาและสุขภาพอนามัย ตลอดจนการดูแลและจัดสวัสดิการให้แก่ผู้สูงอายุ คนพิการ และผู้ด้อยโอกาส ด้านการจัดระเบียบชุมชนสังคม และการรักษาความสงบ เรียบร้อย ได้ดำเนินการป้องกันและบรรเทาสาธารณภัย ด้านการบริหารจัดการและการอนุรักษ์ทรัพยากรธรรมชาติและสิ่งแวดล้อม ได้มีการดูแลและปรับปรุงสภาพแวดล้อมของสองข้างทางให้อยู่ในสภาพที่ดีและสะอาดอยู่เสมอ ด้านศิลปะ วัฒนธรรม จารีตประเพณี และภูมิปัญญาท้องถิ่น ได้มีการจัด งานสำคัญต่าง ๆ เป็นประจำทุกปี เช่น ประเพณีสงกรานต์ เป็นต้น ด้านการส่งเสริมการท่องเที่ยว ได้มีการอุดหนุนงานยอยคียงฟ้าอยุธยารดกโลก และด้านการบริหารจัดการบ้านเมืองที่ดี ได้มีการปรับปรุงสภาพแวดล้อมของสถานที่ปฏิบัติงานให้พร้อมสำหรับการบริการประชาชน นำาเทคโนโลยีที่ทันสมัยเข้ามาใช้ในหน่วยงาน และพัฒนาบุคลากรให้มีความรู้ โดยการเข้ารับการอบรมในหลักสูตรต่าง ๆ ทำให้สามารถบริการประชาชนได้อย่างรวดเร็ว และมีประสิทธิภาพ



(พ.ศ.๒๕๕๙)

ยุทธศาสตร์	จำนวนโครงการ ที่ปรากฏอยู่ในแผน	จำนวนโครงการ ที่ปฏิบัติได้
โครงสร้างพื้นฐาน	๒๘	๑๐
การส่งเสริมและพัฒนาคุณภาพชีวิต	๓๓	๑๕
การจัดระเบียบชุมชน/สังคม และการรักษาความ สงบเรียบร้อย	๕	-
การพัฒนาด้านศิลปะ วัฒนธรรม จารีตประเพณี ภูมิปัญญาท้องถิ่น	๘	๓
การบริหารจัดการอนุรักษ์ทรัพยากรธรรมชาติและสิ่งแวดล้อม	๘	๕
การพัฒนาการบริหารจัดการบ้านเมืองที่ดี	๑๐	๕
การพัฒนาด้านการส่งเสริมการท่องเที่ยว	๑	๑
<b>รวม</b>	<b>๙๓</b>	<b>๓๙</b>

การประเมินประสิทธิผลของแผนพัฒนาในเชิงคุณภาพ องค์การบริหารส่วนตำบลบ้านลี่ มีพื้นที่ในความรับผิดชอบทั้งหมด ๕ หมู่บ้าน ประชาชนในพื้นที่ต้องการการพัฒนาในด้านต่างๆ ได้แก่ ด้านโครงสร้างพื้นฐาน ด้านการส่งเสริมและพัฒนาคุณภาพชีวิต ด้านการจัดระเบียบชุมชน /สังคม และการรักษาความสงบเรียบร้อย ด้านการบริหารจัดการและการอนุรักษ์ทรัพยากรธรรมชาติและสิ่งแวดล้อม ด้านศิลปะ วัฒนธรรม จารีตประเพณี และภูมิปัญญาท้องถิ่น ด้านการส่งเสริมการท่องเที่ยว และด้านการบริหารจัดการบ้านเมืองที่ดี โดยความต้องการของประชาชนส่วนใหญ่จะมุ่งเน้นที่การพัฒนาด้านโครงสร้างพื้นฐานเป็นหลัก องค์การบริหารส่วนตำบลบ้านลี่ ได้ดำเนินการแก้ไขปัญหาดังกล่าว ของประชาชน และจัดทำ โครงการพัฒนาต่าง ๆ ตามความต้องการของประชาชนในพื้นที่ ได้แก่ ด้านโครงสร้างพื้นฐาน องค์การบริหารส่วนตำบลบ้านลี่ ได้ดำเนินการก่อสร้างและปรับปรุงเส้นทางคมนาคมภายในหมู่บ้านให้สามารถใช้การได้ดี และ ดำเนินการให้มีระบบประปาหมู่บ้านและไฟฟ้าเข้าถึงทุกหมู่บ้าน ด้านการส่งเสริมและพัฒนาคุณภาพชีวิต ได้สนับสนุนให้มีการเสริมทักษะพัฒนาอาชีพให้แก่ประชาชน ส่งเสริมการศึกษาและสุขภาพอนามัย ตลอดจนการ ดูแลและจัดสวัสดิการให้แก่ผู้สูงอายุ คนพิการ และผู้ด้อยโอกาส ด้านการจัดระเบียบชุมชนสังคม และการรักษา ความสงบเรียบร้อย ได้ดำเนินการป้องกันและบรรเทาสาธารณภัย ด้านการบริหารจัดการและการอนุรักษ์ทรัพยากรธรรมชาติและสิ่งแวดล้อม ได้มีการดูแลและปรับปรุงสภาพแวดล้อมของสองข้างทางให้อยู่ในสภาพที่ดีและสะอาดอยู่เสมอ ด้านศิลปะ วัฒนธรรม จารีตประเพณี และภูมิปัญญาท้องถิ่น ได้มีการจัดงานสำคัญต่าง ๆ เป็นประจำทุกปี เช่น ประเพณีสงกรานต์ เป็นต้น ด้านการส่งเสริมการท่องเที่ยว ได้มีการอุดหนุนงานยอยศยั้งฟ้าอายุยามรดกโลก และด้านการบริหารจัดการบ้านเมืองที่ดี ได้มีการปรับปรุงสภาพแวดล้อมของสถานที่ปฏิบัติงานให้พร้อมสำหรับก ารบริการประชาชน นำเทคโนโลยีที่ทันสมัยเข้ามาใช้ในหน่วยงาน และพัฒนาบุคลากรให้มีความรู้ โดยการเข้ารับการอบรมในหลักสูตรต่าง ๆ ทำให้สามารถบริการประชาชนได้อย่างรวดเร็ว และมีประสิทธิภาพ

(พ.ศ.๒๕๖๐)

ยุทธศาสตร์	จำนวนโครงการ ที่ปรากฏอยู่ในแผน
โครงสร้างพื้นฐาน	๒๙
การส่งเสริมและพัฒนาคุณภาพชีวิต	๓๒
การจัดระเบียบชุมชน/สังคม และการรักษาความ สงบเรียบร้อย	๗
การพัฒนาด้านศิลปะ วัฒนธรรม จารีตประเพณี ภูมิปัญญาท้องถิ่น	๘
การบริหารจัดการอนุรักษ์ทรัพยากรธรรมชาติและ สิ่งแวดล้อม	๘
การพัฒนาการบริหารจัดการบ้านเมืองที่ดี	๑๘
การพัฒนาด้านการส่งเสริมการท่องเที่ยว	๑
<b>รวม</b>	<b>๑๐๒</b>

การประเมินประสิทธิผลของแผนพัฒนาในเชิงคุณภาพ องค์การบริหารส่วนตำบลบ้านลี่ มีพื้นที่ในความรับผิดชอบทั้งหมด ๕ หมู่บ้าน ประชาชนในพื้นที่ต้องการการพัฒนาในด้านต่างๆ ได้แก่ ด้านโครงสร้างพื้นฐาน ด้านการส่งเสริมและพัฒนาคุณภาพชีวิต ด้านการจัดระเบียบชุมชน /สังคม และการรักษาความสงบเรียบร้อย ด้านการบริหารจัดการและการอนุรักษ์ทรัพยากรธรรมชาติและสิ่งแวดล้อม ด้านศิลปะ วัฒนธรรม จารีตประเพณี และภูมิปัญญาท้องถิ่น ด้านการส่งเสริมการท่องเที่ยว และด้านการบริหารจัดการบ้านเมืองที่ดี โดยความต้องการของประชาชนส่วนใหญ่จะมุ่งเน้นที่การพัฒนาด้านโครงสร้างพื้นฐานเป็นหลัก องค์การบริหารส่วนตำบลบ้านลี่ ได้ดำเนินการแก้ไขปัญหาดังกล่าว ของประชาชน และจัดทำ โครงการพัฒนาต่าง ๆ ตามความต้องการของ ประชาชนในพื้นที่ ได้แก่ ด้านโครงสร้างพื้นฐาน องค์การบริหารส่วนตำบลบ้านลี่ ได้ดำเนินการก่อสร้างและปรับปรุงเส้นทางคมนาคมภายในหมู่บ้านให้สามารถใช้การได้ดี และ ดำเนินการให้มีระบบประปาหมู่บ้านและไฟฟ้าเข้าถึงทุกหมู่บ้าน ด้านการ ส่งเสริมและพัฒนาคุณภาพชีวิต ได้สนับสนุนให้มีการเสริมทักษะพัฒนาอาชีพให้แก่ประชาชน ส่งเสริมการศึกษาและสุขภาพอนามัย ตลอดจนการ ดูแลและจัดสวัสดิการให้แก่ผู้สูงอายุ คนพิการ และผู้ด้อยโอกาส ด้านการจัดระเบียบชุมชนสังคม และการรักษา ความสงบเรียบร้อย ได้ดำเนินการป้องกันและบรรเทาสาธารณภัย ด้านการบริหารจัดการและการอนุรักษ์ทรัพยากรธรรมชาติและสิ่งแวดล้อม ได้มีการดูแลและปรับปรุงสภาพแวดล้อมของสองข้างทางให้อยู่ในสภาพที่ดีและสะอาดอยู่เสมอ ด้านศิลปะ วัฒนธรรม จารีตประเพณี และภูมิปัญญาท้องถิ่น ได้มีการจัดงานสำคัญต่าง ๆ เป็นประจำทุกปี เช่น ประเพณีสงกรานต์ เป็นต้น ด้านการส่งเสริมการท่องเที่ยว ได้มีการอุดหนุนงานยอยศยั้งฟ้าอายุยามรดกโลก และด้านการบริหารจัดการบ้านเมืองที่ดี ได้มีการปรับปรุงสภาพแวดล้อมของสถานที่ปฏิบัติงานให้พร้อมสำหรับการบริการ ประชาชน นำเทคโนโลยีที่ทันสมัยเข้ามาใช้ในหน่วยงาน และพัฒนาบุคลากรให้มีความรู้ โดยการเข้ารับการอบรมในหลักสูตรต่าง ๆ ทำให้สามารถบริการประชาชนได้อย่างรวดเร็ว และมีประสิทธิภาพ

๒. ผลที่ได้รับจากการดำเนินงานในปีงบประมาณ พ.ศ. ๒๕๕๗-๒๕๖๐

๒.๑ ผลที่ได้รับหรือผลที่สำคัญ

ตามที่อบต. ได้ดำเนินงานต่างๆ ตั้งแต่ปีงบประมาณ พ.ศ. ๒๕๕๗-๒๕๖๐ เพื่อแก้ไขปัญหาให้กับประชาชน และพัฒนาองค์กรให้เกิดความมั่นคงในการพัฒนาเพื่อให้ความเป็นอยู่ของประชาชนดีขึ้น ซึ่งผลจากการดำเนินงานของอบต. นั้น ผลที่ได้รับมีดังนี้

๑. ประชาชนมีถนนใช้ในการสัญจรไปมาได้สะดวก
๒. ประชาชนมีความปลอดภัยจากแสงส่องสว่างสาธารณะ
๓. ปัญหาน้ำท่วมขังในพื้นที่ได้รับการแก้ไข
๔. ประชาชนมีน้ำประปาใช้อย่างทั่วถึง
๕. ประชาชนมีไฟฟ้าใช้อย่างทั่วถึง
๖. ไม่มีการเกิดอาชญากรรมในพื้นที่
๗. เด็กๆ ได้รับการศึกษาอย่างทั่วถึง
๘. ผู้สูงอายุ ผู้พิการ ผู้ป่วยเอดส์ ได้รับเงินช่วยเหลือเบี้ยยังชีพทุกคน
๙. มีการจัดการขยะในชุมชน
๑๐. ประชาชนได้รับความรู้เกี่ยวกับการสาธารณสุข
๑๑. ประชาชนได้รับความรู้เกี่ยวกับการป้องกันภัย
๑๒. ประชาชนได้มีส่วนร่วมในการดำเนินงานโครงการต่างๆ ของ อบต.
๑๓. ประชาชนได้รับบริการจากงานบริการต่างๆ ของ อบต. ด้วยความสะดวก

๒.๒ ผลกระทบ ในการดำเนินงานของอบต. ปีงบประมาณ พ.ศ. ๒๕๕๗-๒๕๖๐ สามารถดำเนินการได้ตามที่ ประชาชนต้องการ ซึ่งการดำเนินงานนั้นก็ส่งผลกระทบท่อชุมชนในเขต อบต. ดังนี้

๑. ไม่มีระบบการระบายน้ำทำให้เกิดน้ำท่วมขังในบางจุด ทำให้อบต. ต้องเร่งขุดลอกและก่อสร้างรางระบายน้ำเพิ่มขึ้นเพื่อแก้ไขปัญหาดังกล่าว

๒. การพัฒนาเจริญขึ้นทำให้การขยายตัวทางเศรษฐกิจเพิ่มขึ้นไปด้วย ส่งผลให้เกิดเป็นชุมชนแออัดก่อให้เกิดโรคระบาด เช่น ไข้เลือดออก และปัญหาขยะที่เพิ่มมากขึ้น เป็นต้น

๓. การก่อสร้างทางระบายน้ำในชุมชนสามารถระบายน้ำได้ แต่ผลกระทบคือไม่สามารถ แก้ปัญหาน้ำท่วมขังได้ร้อยเปอร์เซ็นต์

๓. สรุปปัญหาอุปสรรคการดำเนินงานที่ผ่านมาและแนวทางการแก้ไข ปีงบประมาณ พ.ศ.๒๕๕๗ - ๒๕๖๐

๓.๑ ปัญหาและอุปสรรค

๑. ปัญหางบประมาณไม่เพียงพอในการดำเนินงานเมื่อเปรียบเทียบกับจำนวนโครงการในแผนพัฒนา
๒. ปัญหาความล่าช้าในการจัดสรรงบประมาณเงินอุดหนุนจากรัฐบาล ทำให้ไม่สามารถ ดำเนินการตามโครงการได้ทันที
๓. มีประชาชนบางส่วนยังไม่เข้าใจระบบการบริหารและการปฏิบัติหน้าที่ของ อบต. มีผลต่อการกำหนดแนวทางการพัฒนา
๔. ไม่มีความพร้อมในด้านเครื่องมือเครื่องใช้เนื่องด้วยงบประมาณมีจำกัด
๕. เจ้าหน้าที่ผู้ปฏิบัติยังขาดทักษะความรู้ความเข้าใจในระเบียบกฎหมายที่เกี่ยวข้อง

๓.๒ แนวทางแก้ไขปัญหา

๑. ทำความเข้าใจกับประชาชนในการประชุมประชาคม โดยให้ประชาชนเสนอโครงการที่จำเป็น
๒. ทำความเข้าใจและให้ความรู้กับประชาชนถึงระบบการทำงานต่าง ๆ ของ อบต.
๓. จัดเครื่องมือเครื่องใช้และอุปกรณ์ต่าง ๆ ที่ยังขาดแคลน โดยมีการตั้งงบประมาณเพื่อจัดซื้อจัดจ้าง
๔. เสนอโครงการที่เกินศักยภาพของ อบต. เพื่อขอรับการสนับสนุนงบประมาณ
๕. ส่งเจ้าหน้าที่เข้ารับการฝึกอบรมระเบียบ ข้อกฎหมาย และข้อปฏิบัติในงานที่เกี่ยวข้อง ส่วนที่

### ส่วนที่ ๓

## ยุทธศาสตร์องค์กรปกครองส่วนท้องถิ่น

### ๑. ความสัมพันธ์ระหว่างแผนพัฒนาระดับมหภาค

#### ๑.๑ แผนยุทธศาสตร์ชาติ ๒๐ ปี

กรอบยุทธศาสตร์ชาติระยะ ๒๐ ปี (พ.ศ. ๒๕๖๐ – ๒๕๗๙)

เพื่อให้บรรลุวิสัยทัศน์ “ประเทศมีความมั่นคง มั่งคั่ง ยั่งยืน เป็นประเทศพัฒนาแล้ว ด้วยการพัฒนา ตามปรัชญาของเศรษฐกิจพอเพียง ” นำไปสู่การพัฒนาให้คนไทยมีความสุข และตอบสนองต่อการบรรลุ ซึ่งผลประโยชน์แห่งชาติ ในการที่จะพัฒนาคุณภาพชีวิต สร้างรายได้ระดับสูง เป็นประเทศพัฒนาแล้ว และสร้างความสุขของคนไทย สังคมมีความมั่นคง เสมอภาคและ เป็นธรรม ประเทศสามารถแข่งขันได้ในระบบเศรษฐกิจ

#### ๑.ด้านความมั่นคง

(๑)เสริมสร้างความมั่นคงของสถาบันหลักและการปกครอง ระบอบประชาธิปไตยอันมีพระมหากษัตริย์ทรงเป็นประมุข

(๒)ปฏิรูปกลไกการบริหารประเทศและพัฒนาความมั่นคงทางการเมือง ขจัดคอร์รัปชัน สร้างความเชื่อมั่นในกระบวนการยุติธรรม

(๓)การรักษาความมั่นคงภายในและความสงบเรียบร้อยภายใน ตลอดจนการบริหารจัดการความมั่นคงชายแดนและชายฝั่งทะเล

(๔)การพัฒนาระบบ กลไก มาตรการและความร่วมมือระหว่างประเทศทุกระดับ และรักษาคุณภาพความสัมพันธ์กับประเทศมหาอำนาจ เพื่อป้องกันและแก้ไขปัญหาคความมั่นคงรูปแบบใหม่

(๕)การพัฒนาเสริมสร้างศักยภาพการผนึกกำลังป้องกันประเทศ การรักษาความสงบเรียบร้อยภายในประเทศ สร้างความร่วมมือกับประเทศเพื่อนบ้านและมิตรประเทศ

(๖)การพัฒนาระบบการเตรียมพร้อมแห่งชาติและระบบบริหารจัดการภัยพิบัติ รักษาความมั่นคงของฐานทรัพยากรธรรมชาติ สิ่งแวดล้อม

(๗)การปรับกระบวนการทำงานของกลไกที่เกี่ยวข้องจากแนวตั้งสู่แนวระนาบมากขึ้น

#### ๒.ด้านการสร้างความสามารถในการแข่งขัน

(๑)การพัฒนาสมรรถนะทางเศรษฐกิจ ส่งเสริมการค้า การลงทุน พัฒนาสู่ชาติการค้า

(๒)การพัฒนาภาคการผลิตและบริการ เสริมสร้างฐานการผลิตเข้มแข็งยั่งยืน และส่งเสริมเกษตรกรรายย่อยสู่เกษตรยั่งยืนเป็นมิตรกับสิ่งแวดล้อม

(๓)การพัฒนาผู้ประกอบการและเศรษฐกิจชุมชน พัฒนาทักษะผู้ประกอบการ ยกกระดับผลิตภาพแรงงานและพัฒนา SMEs สู่สากล

(๔)การพัฒนาพื้นที่เศรษฐกิจพิเศษและเมือง พัฒนาเขตเศรษฐกิจพิเศษชายแดน และพัฒนาระบบเมือง ศูนย์กลางความเจริญ

(๕) การลงทุนพัฒนาโครงสร้างพื้นฐาน ด้านการขนส่ง ความมั่นคงและพลังงาน ระบบเทคโนโลยีสารสนเทศ และการวิจัยและพัฒนา

(๖) การเชื่อมโยงกับภูมิภาคและเศรษฐกิจโลก สร้างความเป็นหุ้นส่วนการพัฒนา กับนานาชาติ ส่งเสริมให้ไทยเป็นฐานของการประกอบธุรกิจ ฯลฯ

### ๓. ด้านการพัฒนาและเสริมสร้างศักยภาพคน

(๑) พัฒนาศักยภาพคนตลอดช่วงชีวิต

(๒) การยกระดับการศึกษาและการเรียนรู้ให้มีคุณภาพเท่าเทียมและทั่วถึง

(๓) ปลุกฝังระเบียบวินัย คุณธรรม จริยธรรม ค่านิยมที่พึงประสงค์

(๔) การสร้างเสริมให้คนมีสุขภาพที่ดี

(๕) การสร้างความอยู่ดีมีสุขของครอบครัวไทย

### ๔. ด้านการสร้างโอกาสความเสมอภาค และเท่าเทียมกันทางสังคม

(๑) สร้างความมั่นคงและการลดความเหลื่อมล้ำทางเศรษฐกิจและสังคม

(๒) พัฒนาระบบบริการและระบบบริหารจัดการสุขภาพ

(๓) มีสภาพแวดล้อมและนวัตกรรมที่เอื้อต่อการดำรงชีวิตในสังคมสูงวัย

(๔) สร้างความเข้มแข็งของสถาบันทางสังคม ทunesทางวัฒนธรรมและความเข้มแข็งของชุมชน

(๕) พัฒนาการสื่อสารมวลชนให้เป็นกลไกในการสนับสนุนการพัฒนา

### ๕. ด้านการสร้างการเติบโตบนคุณภาพชีวิตที่เป็นมิตรกับสิ่งแวดล้อม

(๑) จัดระบบอนุรักษ์ ฟื้นฟูและป้องกันการทาลายทรัพยากรธรรมชาติ

(๒) วางระบบบริหารจัดการน้ำให้มีประสิทธิภาพทั้ง ๒๕ ลุ่มน้ำ เน้นการปรับระบบการบริหารจัดการอุทกภัยอย่างบูรณาการ

(๓) การพัฒนาและใช้พลังงานที่เป็นมิตรกับสิ่งแวดล้อม

(๔) การพัฒนาเมืองอุตสาหกรรมเชิงนิเวศและเมืองที่เป็นมิตรกับสิ่งแวดล้อม

(๕) การร่วมลดปัญหาโลกร้อนและปรับตัวให้พร้อมกับการเปลี่ยนแปลงสภาพภูมิอากาศ

(๖) การใช้เครื่องมือทางเศรษฐศาสตร์และนโยบายการคลังเพื่อสิ่งแวดล้อม

### ๖. ด้านการปรับสมดุลและพัฒนา ระบบการบริหารจัดการภาครัฐ

(๑) การปรับปรุงโครงสร้าง บทบาท ภารกิจของหน่วยงานภาครัฐ ให้มีขนาดที่เหมาะสม

(๒) การวางระบบบริหารราชการแบบบูรณาการ

(๓) การพัฒนาระบบบริหารจัดการกำลังคนและพัฒนาบุคลากรภาครัฐ

(๔) การต่อต้านการทุจริตและประพฤติมิชอบ

(๕) การปรับปรุงกฎหมายและระเบียบต่าง ๆ

(๖) ให้ทันสมัย เป็นธรรมและเป็นสากล

(๗) พัฒนาระบบการให้บริการประชาชนของหน่วยงานภาครัฐ

(๘) ปรับปรุงการบริหารจัดการรายได้และรายจ่ายของภาครัฐ

## ๑.๒ แผนพัฒนาการเศรษฐกิจและสังคมแห่งชาติฉบับที่๑๒ (พ.ศ.๒๕๖๐-๒๕๖๔)

กรอบทิศทางของแผนพัฒนาฯ ฉบับที่ ๑๒ ประกอบด้วย วิสัยทัศน์ เป้าหมาย และแนวทางการพัฒนา ดังนี้ จากสถานะของประเทศและบริบทการเปลี่ยนแปลงต่าง ๆ ที่ประเทศกำลังประสบอยู่ ทำให้การกำหนดวิสัยทัศน์แผนพัฒนาฯ ฉบับที่ ๑๒ ยังคงมีความต่อเนื่องจากวิสัยทัศน์แผนพัฒนาฯ ฉบับที่ ๑๑ และกรอบหลักการของการวางแผนที่น้อมนำ และประยุกต์ใช้หลักปรัชญาของเศรษฐกิจพอเพียง ยึดคนเป็นศูนย์กลางของการพัฒนาอย่างมีส่วนร่วม การพัฒนาที่ยืดหลักสมดุล ยั่งยืน โดยวิสัยทัศน์ของการพัฒนาใน แผนพัฒนาฯ ฉบับที่ ๑๒ ต้องให้ความสำคัญกับการกำหนดทิศทางการพัฒนาที่มุ่งสู่การเปลี่ยนผ่านประเทศไทยจากประเทศที่มีรายได้ปานกลางไปสู่ ประเทศที่มีรายได้สูง มีความมั่นคง และยั่งยืน สังค มอยู่ร่วมกันอย่างมีความสุข และนำ ไปสู่การบรรลุวิสัยทัศน์ระยะ ยาว “มั่นคง มั่งคั่ง ยั่งยืน” ของประเทศ

### วิสัยทัศน์

“มั่นคง มั่งคั่ง ยั่งยืน”

### เป้าหมาย

การหลุดพ้นจากกับดักประเทศรายได้ปานกลางสู่รายได้สูง

(๑) เศรษฐกิจขยายตัวเฉลี่ยไม่ต่ำกว่าร้อยละ ๕.๐

(๒) ผลิตภัณฑ์มวลรวมในประเทศต่อหัว (GDP Per Capita) และรายได้ประชาชาติต่อหัว (GNP Per Capita) ณ สิ้นแผนพัฒนาฯ ฉบับที่ ๑๒ ในปี๒๕๖๔ เพิ่มขึ้นเป็น ๓๑๗,๐๕๑ บาท (๙,๓๒๕ ดอลลาร์สหรัฐ.) และ ๓๐๑,๑๙๙ บาท (๘,๘๕๙ ดอลลาร์สหรัฐ.) ต่อคนต่อปี

(๓) ผลิตภาพการผลิตเพิ่มขึ้นไม่ต่ำกว่าเฉลี่ยร้อยละ ๒.๕ ต่อปี

(๔) การลงทุนรวมขยายตัวไม่ต่ำกว่าเฉลี่ยร้อยละ ๘.๐ (การลงทุนของการลงทุนภาครัฐไม่ต่ำกว่า ร้อยละ ๑๐.๐ และการลงทุนของภาคเอกชนขยายตัวไม่ต่ำกว่าเฉลี่ยร้อยละ ๗.๕ ในขณะที่ปริมาณการส่งออกขยายตัว เฉลี่ยไม่ต่ำกว่าร้อยละ ๔.๐ ต่อปี)

การพัฒนาศักยภาพคนให้สนับสนุนการเจริญเติบโตของประเทศและการสร้างสังคมสูงวัยอย่างมีคุณภาพ

(๑) ประชาชนทุกช่วงวัยมีความมั่นคงทางด้านเศรษฐกิจและสังคม (Socio-Economic Security) และมีคุณภาพชีวิตที่ดีขึ้น

(๒) การศึกษาและการเรียนรู้ได้รับการพัฒนาคุณภาพ

(๓) สถาบันทางสังคมมีความเข้มแข็งเป็นฐานรากที่เอื้อต่อการพัฒนาคน

การลดความเหลื่อมล้ำในสังคม

(๑) การกระจายรายได้มีความเท่าเทียมกันมากขึ้น

(๒) บริการทางสังคมมีคุณภาพและมีการกระจายอย่างทั่วถึง

การสร้างการเจริญเติบโตทางเศรษฐกิจและสังคมที่เป็นมิตรกับสิ่งแวดล้อม

(๑) รักษาความมั่นคงของฐานทรัพยากร สร้างสมดุลระหว่างการอนุรักษ์และการใช้ประโยชน์อย่าง ยั่งยืนและเป็นธรรม

(๒) ขับเคลื่อนประเทศสู่เศรษฐกิจและสังคมที่เป็นมิตรต่อสิ่งแวดล้อม

(๓) เพิ่มขีดความสามารถในการรับมือภัยพิบัติและการเปลี่ยนแปลงสภาพภูมิอากาศ

(๔) เพิ่มประสิทธิภาพและเสริมสร้างธรรมาภิบาลในการบริหารจัดการทรัพยากรธรรมชาติและ สิ่งแวดล้อม

(๕) มีการบริหารจัดการน้ำให้สมดุลระหว่างการอุปสงค์และอุปทานของน้ำ

การยกระดับศักยภาพการแข่งขันและการหลุดพ้นกับดักรายได้ปานกลางสู่รายได้สูง

๑) การส่งเสริมด้านการวิจัยและพัฒนา พัฒนาสภาวะแวดล้อมของการพัฒนาวิทยาศาสตร์เทคโนโลยีวิจัยและนวัตกรรม ทั้งด้าน การลงทุนในการวิจัยและพัฒนา ด้านบุคลากรวิจัย ด้านโครงสร้างพื้นฐาน และด้านการบริหารจัดการ รวมทั้งสนับสนุน และผลักดันให้ผู้ประกอบการมีบทบาทหลักด้านเทคโนโลยีและนวัตกรรม ตลอดจนผลักดันงานวิจัยและพัฒนาให้ใช้ ประโยชน์อย่างแท้จริงทั้งเชิงพาณิชย์และสาธารณะโดยให้ความคุ้มครองทรัพย์สินทางปัญญา

๒) การพัฒนาผลิตภาพแรงงาน สร้างความร่วมมือระหว่างภาครัฐและภาคเอกชนในการพัฒนากำลังคนและแรงงานให้มี ทักษะความรู้และสมรรถนะที่สอดคล้องกับความต้องการของตลาดและรองรับการเปิดเสรีของประชาคมอาเซียน โดย ยกกระดับและพัฒนาสมรรถนะแรงงานไทยด้วยเทคโนโลยีเร่งรัดให้แรงงานทั้งระบบมีการเรียนรู้ขั้นพื้นฐานเพื่อสามารถ แข่งขันในตลาดแรงงานได้สนับสนุนให้แรงงานและปัจจัยการผลิตมีความยืดหยุ่นในการเคลื่อนย้ายระหว่างสาขาการผลิต และระหว่างพื้นที่การผลิตเพื่อให้แรงงานสามารถเคลื่อนย้ายไปสู่สาขาการผลิตที่มีผลิตภาพ การผลิตสูงสุด และสนับสนุน ให้ผู้ประกอบการในภาคอุตสาหกรรมและบริการจัดการ ครอบคณาวิชาชีพและมาตรฐานฝีมือแรงงานให้เป็นมาตรฐานที่ เชื่อมโยงกันเพื่อยกระดับทักษะของแรงงานไทย

๓) การส่งเสริมผู้ประกอบการที่เข้มแข็งและพาณิชย์ดิจิทัล พัฒนาขีดความสามารถของผู้ประกอบการ ให้มีความยืดหยุ่น สามารถปรับตัวและดำ เนิน ธุรกิจท่ามกลางการค้า เน้นนโยบายและมาตรการการกีดกันทางการค้าในรูปแบบต่างๆ เพิ่มสัดส่วนความเป็นเจ้าของ ของคนไทยและสนับสนุนให้มีการขยายตลาดที่มีแบรนด์สินค้าและช่องทางการตลาดที่เป็นของตนเองมากขึ้น ตลอดจนพัฒนาต่อยอดอุตสาหกรรมและบริการเพื่อเข้าสู่การเป็นศูนย์กลางการผลิต บริการและอุตสาหกรรมดิจิทัล

๔) การลงทุนโครงสร้างพื้นฐาน เร่งลงทุนและพัฒนาโครงสร้างพื้นฐานด้านการคมนาคมขนส่งเพื่อเชื่อมโยงพื้นที่เศรษฐกิจใน ประเทศและต่างประเทศ ทั้งการพัฒนาและปรับปรุงโครงข่ายรถไฟให้เป็นโครงข่ายหลักในการเดินทางและขนส่งของ ประเทศ พัฒนาโครงข่ายระบบขนส่งสาธารณะและโครงข่ายทางหลวงพิเศษระหว่างเมือง ขยายขีดความสามารถของ ท่าอากาศยานหลักของประเทศ พัฒนาท่าเรือที่มีศักยภาพให้เป็นท่าเรืออิเล็กทรอนิกส์เต็มรูปแบบรวมทั้งพัฒนาและ ปรับปรุงระบบโทรคมนาคมของ ประเทศ ตลอดจนสนับสนุนการพัฒนาด้านอุตสาหกรรมที่เกิดจากลงทุนด้าน โครงสร้างพื้นฐาน เช่น อุตสาหกรรมซ่อมบารุงและผลิตชิ้นส่วนอากาศยาน และอุตสาหกรรมระบบราง เป็นต้น เพื่อสร้างโอกาสทางเศรษฐกิจให้กับประเทศในการเป็นฐานการผลิตในภูมิภาคอาเซียน



๕) การปรับโครงสร้างการผลิต ปรับโครงสร้างการผลิตภาคเกษตร โดยการปรับเปลี่ยนจากการผลิตสินค้าเกษตรขั้นปฐมเป็น สินค้าเกษตรแปรรูปที่มีมูลค่าสูงมีคุณภาพและมาตรฐานสากล สามารถสร้างความเชื่อมโยงทางด้านวัตถุดิบกับประเทศ เพื่อนบ้านและลดระดับการผลิตสินค้าขั้นปฐม ที่สูญเสียขีดความสามารถในการแข่งขัน ลงสู่ระดับที่จ าเป็น ส ำหรับการสร้างควมมั่นคงทางด้านอาหารและพลังงาน จัดระบบการผลิตให้สอดคล้องกับศักยภาพพื้นที่และความต้องการของตลาดตั้งแต่ต้นน้ำ ถึงปลายน้ำ ทั้งด้านกายภาพและเศรษฐกิจ รวมทั้งส่งเสริมการรวมกลุ่มทางการเกษตร จากกิจการเจ้าของคนเดียวเป็นการประกอบการในลักษณะสหกรณ์หุ้นส่วน และบริษัทเพื่อให้เกิดการประหยัด จากขนาดพิจารณาพันธุ์พืชที่เหมาะสมกับศักยภาพของพื้นที่และแหล่งน้ำ ใช้เทคโนโลยีการผลิตในระดับที่เหมาะสม ใช้กลไกตลาดในการป้องกันความเสี่ยง ตลอดจนส่งเสริมและเร่งขยายผลแนวความคิดการทำการ เกษตรตามหลักปรัชญาของเศรษฐกิจพอเพียง และระบบเกษตรกรรมยั่งยืนปรับโครงสร้างการผลิตภาคบริการโดยเร่งพัฒนาระบบคมนาคม ขนส่งให้เกิดความเชื่อมโยงกันเป็นโครงข่ายทั้งทางบก ทางน้ำ และทางอากาศ เร่งพัฒนาท่าเทียบเรือขนาดใหญ่เพื่อ รองรับ การเติบโตของการท่องเที่ยวทางทะเล ปรับปรุงแก้ไขกฎหมายที่เกี่ยวข้องกับการท่องเที่ยวให้ครอบคลุมและ ทันสมัยทั้ง การควบคุมกิจกรรมต่างๆ เกี่ยวกับการท่องเที่ยวและส่งเสริมการท่องเที่ยวและกำหนดและจัดทำกฎหมาย เพื่อยกระดับ มาตรฐานการท่องเที่ยวของไทยสู่สากลและรองรับการพัฒนาการท่องเที่ยวให้สามารถแข่งขันได้ ในระดับ นานาชาติ รวมทั้งส่งเสริมการพัฒนาเชิงพื้นที่ในลักษณะกลุ่มคลัสเตอร์ท่องเที่ยว โดยสนับสนุนการพัฒนาด้านการ ท่องเที่ยวของ พื้นที่ที่มีความเชื่อมโยงทั้งทางกายภาพ วิถีชีวิต /วัฒนธรรมท้องถิ่นและกิจกรรมการท่องเที่ยว ตลอดจน ส่งเสริมการ สร้างความเชื่อมโยงด้านการ ท่องเที่ยวในภูมิภาคอาเซียน ทั้งประเทศที่มีพรมแดนติดกันและประเทศที่มี โครงข่าย คมนาคมขนส่งเชื่อมโยงกันเพื่อให้เกิดการพัฒนาแบบองค์รวมทั้งระบบพัฒนาต่อ ยอดอุตสาหกรรมอนาคต เพื่อเป็น แหล่งการถ่ายทอดเทคโนโลยีเชื่อมโยงการผลิตกับอุตสาหกรรมที่เป็นฐานรายได้ประเทศ และเป็น กลไกการ ขับเคลื่อน เศรษฐกิจไทยให้เข้าสู่การเป็นศูนย์กลางการผลิตและบริการทั้งในระดับอนุภูมิภาคและในภูมิภาคอาเซียน พัฒนา โครงสร้างพื้นฐานที่สนับสนุนการขยายตัวด้านการค้าการลงทุน เช่น โลจิสติกส์และพลังงาน รวมทั้งปัจจัย สนับสนุนการ ลงทุนอื่นๆ เช่น ลดอุปสรรคการเคลื่อนย้ายเงินทุนระหว่างประเทศเป็นต้น ส่งเสริมการ นวัตกรรมและเทคโนโลยีและนวัตกรรมมา ประยุกต์ใช้ทั้งภาคการผลิต การตลาด การบริหารจัดการการเงิน และโลจิสติกส์เชื่อมโยงเศรษฐกิจ ดิจิทัล ในการ อำนวยความสะดวกทางการค้าการลงทุนด้วยระบบอิเล็กทรอนิกส์และสนับสนุนการลงทุนเพื่อสร้าง เศรษฐกิจและ สังคมแห่งปัญญาและการเรียนรู้มุ่งเน้นการพัฒนาธุรกิจเชิงสร้างสรรค์การลงทุนที่ใช้เทคโนโลยีขั้นสูง และเป็นมิตรกับ สิ่งแวดล้อม การประหยัดพลังงานและการใช้พลังงานทดแทน การลงทุนด้านการวิจัยและพัฒนาเชิง พาณิชยกรรมการจัดตั้ง สำนักงานใหญ่ข้ามประเทศ บริษัทการค้า ระหว่างประเทศ รวมทั้งการให้ความส ำคัญเรื่องควม รับผิดชอบและการ ตอบแทนสู่สังคมขององค์กร และกิจการเพื่อสังคม

การพัฒนาศักยภาพคนตามช่วงวัยและการปฏิรูประบบเพื่อสร้างสังคมสูงวัยอย่างมีคุณภาพ

๑) การพัฒนาศักยภาพคนในทุกช่วงวัยให้สนับสนุนการเจริญเติบโตของประเทศ โดยช่วงวัยเด็กตั้งแต่แรกเกิดให้มีพัฒนาการที่สมวัยในทุกด้าน วัยเรียน วัยรุ่นให้มีทักษะ การเรียนรู้ทักษะชีวิตสามารถอยู่ร่วมกับผู้อื่นภายใต้บริบทสังคมที่เป็นพหุวัฒนธรรม วัยแรงงานให้มีการพัฒนา ยกระดับสมรรถนะฝีมือแรงงานเพื่อสร้างผลิตภาพเพิ่มให้กับประเทศ วัยผู้สูงอายุให้มีการท างานที่เหมาะสมตาม ศักยภาพและประสบการณ์มีรายได้ในการดำรงชีวิต มีการสร้างเสริมและฟื้นฟูสุขภาพเพื่อป้องกันหรือชะลอความ ทุพพลภาพและโรคเรื้อรังต่างๆ ที่จะก่อให้เกิดภาระแก่ปัจเจกบุคคล ครอบครัว และระบบบริการสุขภาพ

๒) การยกระดับคุณภาพการศึกษาและการเรียนรู้ให้มีคุณภาพ เท่าเทียมและทั่วถึง โดย

(๑) ปฏิรูประบบบริหารจัดการทางการศึกษา โดยปรับระบบบริหารจัดการการศึกษาใหม่ เพื่อสร้างความรับผิดชอบต่อผลลัพธ์(Accountability)

(๒) ปฏิรูประบบการคลังด้านการศึกษา เพื่อเพิ่มคุณภาพและประสิทธิภาพการจัดการศึกษา โดยการ จัดสรรงบประมาณตรงสู่ผู้เรียน ส่งเสริมการมีส่วนร่วมจากภาคเอกชนในการจัดการศึกษา

(๓) พัฒนาคุณภาพครูทั้งระบบ ตั้งแต่กระบวนการผลิต สรรหา และการคัดเลือกให้ได้คนดี คนเก่ง รวมทั้งระบบการประเมินและรับรองคุณภาพที่เน้นผลลัพธ์จากตัวผู้เรียน และ

(๔) ปฏิรูประบบการเรียนรู้โดยมุ่งจัดการเรียนรู้เพื่อสร้างสมรรถนะกำลังคนทั้งระบบ การศึกษาตั้งแต่ระดับปฐมศึกษาจนถึงการเรียนรู้ตลอดชีวิต พัฒนาสื่อเพื่อการเรียนรู้รับหลักสูตรและผลิตกำลังคน ให้สอดคล้องกับการเปลี่ยนแปลงและความต้องการของตลาด การวิจัยและการใช้เทคโนโลยีและสื่อเพื่อการเรียนรู้

๓) การพัฒนาด้านสุขภาพ โดยส่งเสริมการพัฒนาเทคโนโลยีและนวัตกรรมทางการแพทย์เพื่อ รองรับการเป็นสังคมผู้สูงอายุทั้งในด้านผลิตภัณฑ์สุขภาพและที่อยู่อาศัยสำหรับผู้สูงอายุ ยกระดับการบริหารจัดการ ระบบสุขภาพเพื่อลดความเหลื่อมล้ำ และสร้างความยั่งยืนในระยะยาว โดยพัฒนาระบบข้อมูลสารสนเทศเพื่อการ บริหารทรัพยากรด้านสาธารณสุข บูรณาการระบบหลักประกันสุขภาพภาครัฐให้เกิดความเป็นเอกภาพในการบริหาร จัดการและการใช้ทรัพยากร และส่งเสริมการอภิบาลระบบสุขภาพในรูปแบบเครือข่ายที่มีการใช้ทรัพยากรร่วมกัน พัฒนาศักยภาพของประเทศไทยสู่การเป็นศูนย์กลางสุขภาพนานาชาติทั้งในด้านศูนย์กลางบริการสุขภาพ (Medical Service Hub) ศูนย์กลางบริการเพื่อส่งเสริมสุขภาพ (Wellness Hub) ศูนย์กลางยาและผลิตภัณฑ์เพื่อสุขภาพ (Product Hub) และ ศูนย์กลางบริการวิชาการและงานวิจัย (Academic Hub) เพื่อนำรายได้กลับมาใช้ยกระดับ คุณภาพบริการสาธารณสุขภายในประเทศรวมทั้งส่งเสริมการให้ความสำคัญ กับมิติสุขภาพในทุกนโยบายสาธารณะ (Health in All Policies) เพื่อให้การขับเคลื่อนนโยบายของทุกภาคส่วนตระหนักถึงผลกระทบของนโยบายสาธารณะ ที่มีต่อสุขภาพของประชาชน

๔) การสร้างสภาพแวดล้อมและนวัตกรรมที่เอื้อต่อการดำรงชีพในสังคมสูงวัย โดยการปรับปรุงสภาพแวดล้อมและความจำเป็นทางกายภาพให้เหมาะกับวัย และการพัฒนาระบบการดูแลผู้สูงอายุในรูปแบบที่หลากหลายทั้งในด้านการจัดบริการสุขภาพและสวัสดิการสังคมอย่างบูรณาการ โดยการมีส่วนร่วมของทุกภาคส่วน อย่างต่อเนื่อง รวมทั้งพัฒนาชุมชนที่มีศักยภาพและความพร้อมให้เป็นต้นแบบของการดูแลผู้สูงอายุเพื่อขยายผลไปสู่ชุมชนอื่น ตลอดจนการพัฒนาวัตกรรมการใช้ชีวิตประจำวันสำหรับผู้สูงอายุ

การลดความเหลื่อมล้ำทางสังคม

๑) การยกระดับรายได้และสร้างโอกาสในการประกอบอาชีพ มุ่งเน้นการเพิ่มผลิตภาพแรงงาน โดย สนับสนุนให้แรงงานมีโอกาสเข้าถึงการเรียนรู้และพัฒนาทักษะฝีมือแรงงานอย่างมีมาตรฐาน ปรับโครงสร้างค่าจ้าง แรงงานให้ชัดเจนและสะท้อนทักษะฝีมือแรงงานอย่างแท้จริง เร่งผลักดันให้การใช้ระบบมาตรฐานคุณวุฒิวิชาชีพและ มาตรฐานฝีมือแรงงานในทางปฏิบัติอย่างเป็นรูปธรรม นอกจากนี้เพิ่มผลิตภาพทางการผลิตของเกษตรกรรายย่อย โดยสนับสนุนการวิจัยและพัฒนาและการผลิตทางการเกษตรที่สอดคล้องกับพื้นที่ สร้างหลักประกันรายได้แทนการอุดหนุนด้านราคาสินค้าเกษตร ลดต้นทุนทางการเกษตรโดยสนับสนุนปัจจัยการผลิต

๒) การจัดบริการทางสังคมให้ทุกคนตามสิทธิขั้นพื้นฐาน และเน้นการสร้างภูมิคุ้มกัน ระดับปัจเจก โดย

(๑) พัฒนาระบบบริการสาธารณสุขให้มีคุณภาพและมีช่องทางการเข้าถึงอย่างหลากหลาย โดยเฉพาะระบบบริการสาธารณสุขและการศึกษาขั้นพื้นฐาน สวัสดิการสังคม และกระบวนการยุติธรรม

(๒) สนับสนุนการจัดหาที่อยู่อาศัยของผู้มีรายได้น้อยและการเข้าถึงระบบสาธารณสุขปฐมภูมิ กำหนดเป็นนโยบายที่อยู่อาศัยแห่งชาติและเมืองน่าอยู่ พัฒนาโครงการที่อยู่อาศัยแก้ปัญหาชุมชนแออัดในเมืองโดย ดำเนินการร่วมกับภาคธุรกิจเอกชน และ

(๓) การจัดรูปแบบสวัสดิการพื้นฐานที่จำเป็นและเหมาะสมตามกลุ่มเป้าหมาย (Customized Welfare) ที่คำนึงถึงฐานะทางเศรษฐกิจและสังคมที่แตกต่างกัน โดยมีแนวทางการรับภาระค่าใช้จ่ายร่วมกัน (Cost Sharing)

๓) การสร้างความเสมอภาคในการเข้าถึงทรัพยากร โดยปฏิรูปที่ดินเพื่อการเกษตรสนับสนุนให้ เกษตรกรรายย่อยที่ไร้ที่ดินทำกินและยากจนได้มีที่ดินเป็นของตนเองหรือมีสิทธิทำกินในที่ดินปฏิรูประบบการบริหาร จัดการน้ำอย่างเป็นระบบและเข้าถึงพื้นที่เป้าหมายได้อย่างแท้จริงด้วยการผลักดัน พรบ .ทรัพยากรน้ำ พ.ศ. .... และ บูรณาการแผนงานและงบประมาณร่วมกันของหน่วยงาน และสร้างกระบวนการมีส่วนร่วม รวมทั้งปรับโครงสร้างภาษี ที่เป็นธรรม เช่น ภาษีที่ดินและสิ่งปลูกสร้าง ภาษีมรดก และภาษีสิ่งแวดล้อม เป็นต้น

๔) การเข้าถึงกระบวนการยุติธรรมอย่างเสมอภาค การคุ้มครองสิทธิขั้นพื้นฐาน และการเข้าถึง กระบวนการยุติธรรมอย่างเท่าเทียมโดยการเสริมศักยภาพและความเข้มแข็งด้านกฎหมายให้แก่ประชาชน รวมทั้งการ ปรับปรุงและบังคับใช้กฎหมายเพื่อลดปัญหาความเหลื่อมล้ำ เช่น กฎหมายป่าชุมชนกฎหมายภาษีมรดก กฎหมาย ที่ดิน เป็นต้น

การรองรับการเชื่อมโยงภูมิภาคและความเป็นเมือง

๑) การลงทุนด้านโครงสร้างพื้นฐานและสิ่งอำนวยความสะดวกของเมือง เตรียมความพร้อมรองรับความเป็นเมือง ทั้งด้านการบริหารจัดการด้านผังเมืองด้าน สาธารณูปโภค สาธารณูปการ ระบบคมนาคมขนส่ง ระบบบริหารจัดการสิ่งแวดล้อม ระบบการศึกษาและระบบ สาธารณสุขที่ได้มาตรฐาน มีคุณภาพ และเพียงพอต่อความต้องการของคนในเมือง รวมทั้งเสริมสร้างความสามารถใน การบริหารจัดการเมืองตามระดับการพัฒนา

๒) การพัฒนาด้านการขนส่งและโลจิสติกส์เชื่อมโยงกับเพื่อนบ้าน ส่งเสริมและเร่งรัดการพัฒนากระบวนการบริหารจัดการโลจิสติกส์ของประเทศเพื่อเพิ่ม ความสามารถในการแข่งขันของประเทศทั้งด้านการค้า การลงทุน และการบริการ โดยคำนึงถึงการเป็นมิตรต่อ สิ่งแวดล้อม (Green Logistics) สนับสนุนให้เกิดความร่วมมือในห่วงโซ่อุปทาน และปรับปรุงกฎหมาย กฎระเบียบ รวมทั้งปรับลดกระบวนการด้านอำนวยการค้า ขนส่ง และโลจิสติกส์ให้มีความ สะดวกและมีประสิทธิภาพต่อภาคธุรกิจอย่างแท้จริง

๓) การส่งเสริมการลงทุน การค้าชายแดน และการจัดตั้งเขตพัฒนาเศรษฐกิจพิเศษ ให้มีความสำคัญกับนโยบายส่งเสริมการลงทุนและการค้าชายแดนเพื่อดึงดูดให้นักลงทุนใน ภูมิภาคเข้ามาลงทุนในไทยและประเทศเพื่อนบ้าน รวมทั้งส่งเสริมการจัดตั้งเขตพัฒนาเศรษฐกิจพิเศษในพื้นที่ชายแดน โดยให้ความสำคัญกับการลงทุนโครงสร้างพื้นฐาน การส่งเสริมการลงทุนและสิทธิประโยชน์การบริหารจัดการแรงงาน ต่างด้าว และการให้บริการจุดเดียวเบ็ดเสร็จ เพื่อช่วยอำนวยความสะดวกด้านการค้าชายแดนและการผ่านแดน ระหว่างไทยกับประเทศในภูมิภาคมากขึ้น

การสร้างความสำเร็จเติบโตทางเศรษฐกิจและสังคมอย่างเป็นมิตรกับสิ่งแวดล้อม

๑) การรักษาทุนทางธรรมชาติเพื่อการเติบโตสีเขียว ใช้ประโยชน์จากทุนธรรมชาติโดยคำนึงถึงขีด จำกัดและศักยภาพในการฟื้นตัว ปกป้องรักษาทรัพยากรป่าไม้โดยสนธิกำ ลังของทุกภาคส่วนนำ ระบบสารสนเทศมาใช้ เพื่อการบริหารจัดการ บังคับใช้ คุกกฎหมายอย่างมีประสิทธิภาพและเป็นธรรม เพิ่มพื้นที่ ป่าไม้โดยส่งเสริมการปลูกไม้มีค่าทางเศรษฐกิจระยะยาว อนุรักษ์และใช้ประโยชน์ความหลากหลายทางชีวภาพอย่าง ยั่งยืนและแบ่งปันผลประโยชน์อย่างเป็นธรรม รวมทั้งผลักดันแนวทางการประเมินมูลค่าของระบบนิเวศและการสร้าง รายได้จากการอนุรักษ์จัดสรรที่ดิน ให้แก่ผู้ยากไร้กระจายการถือครองที่ดิน จัดทำ ฐานข้อมูลที่ดินเพื่อการบริหาร จัดการอย่างเป็นระบบ การจัด เก็บภาษีที่ดินในอัตราก้าวหน้า กำหนดเพดานการถือครองที่ดินที่เหมาะสม และกำ หนด มาตรการป้องกันการถือครองที่ดินของ คนต่างชาติบริหารจัดการ น้ำเพื่อให้เกิดความยั่งยืน บูรณาการระหว่าง หน่วยงานอย่างเป็นระบบ สร้างศูนย์ข้อมูลทรัพยากรน้ำ จัดตั้งองค์กรบริหารจัดการ น้ำในระดับพื้นที่ เช่น คณะกรรมการลุ่มน้ำ และองค์กรผู้ใช้น้ำ คุ้มครองทรัพยากรทางทะเลและชายฝั่ง ลดความขัดแย้งเชิงนโยบายระหว่าง การพัฒนาโครงสร้างพื้นฐาน การท่องเที่ยว การประมง และวิถีชีวิตของชุมชนบริหารจัดการแร่โดยกำ หนดปริมาณที่เหมาะสมในการน าแร่มาใช้ประโยชน์ค้ำ นึงถึงความจำเป็นและมูลค่าในอนาคต บังคับใช้มาตรการควบคุมผลกระทบ จากการทำเหมืองแร่ที่ก่อมลพิษต่อสภาพแวดล้อมและสุขภาพอนามัยของประชาชน

๒) การส่งเสริมการบริโภคที่เป็นมิตรกับสิ่งแวดล้อม สร้างระบบหมุนเวียนวัสดุที่ใช้แล้ว ที่มี ประสิทธิภาพ ขับเคลื่อนสู่ Zero Waste Society ผ่านมาตรการต่างๆ เช่น การปฏิรูประบบภาษีและค่าธรรมเนียม เพื่อสิ่งแวดล้อม การศึกษาเพื่อสิ่งแวดล้อม มาตรฐานและฉลากสินค้า เป็นต้น

๓) การส่งเสริมการผลิต การลงทุน และการสร้างงานสีเขียว เพื่อยกระดับประเทศสู่เศรษฐกิจและ สังคมที่เป็นมิตรกับสิ่งแวดล้อม พัฒนาคลัสเตอร์อุตสาหกรรมสีเขียว ส่งเสริมผู้ประกอบการให้ สามารถปรับระบบห่วงโซ่อุปทานหรือห่วงโซ่คุณค่าที่เป็นมิตรกับสิ่งแวดล้อม (Green Supply Chain/Green Value Chain) ส่งเสริมการทำ การเกษตรกรรมยั่งยืน รวมทั้งส่งเสริมภาคบริการที่มีผลกระทบต่อสิ่งแวดล้อมน้อย เพื่อให้ ประเทศไทยมีศักยภาพให้มีบทบาทมากขึ้นในการขับเคลื่อนเศรษฐกิจ

๔) การจัดการมลพิษและรักษาคุณภาพสิ่งแวดล้อม ด้วยการเร่งรัดการควบคุมมลพิษทั้งทางอากาศ ขยะ น้ำเสีย และของเสียอันตราย ที่เกิดจากการผลิตและบริการ เพื่อสร้างคุณภาพสิ่งแวดล้อม ที่ดีให้กับประชาชน เร่งรัด แก้ไขปัญหาการจัดการขยะเป็นลำดับแรก โดยส่งเสริมให้เกิดกลไกการคัดแยกขยะ เพื่อนำ กลับมาใช้ใหม่ให้มากที่สุด เร่งกำ หนดจัดขยะมูลฝอยตกค้างสะสม ในสถานที่กำ หนดในพื้นที่วิกฤต สร้างรูปแบบการ จัดการขยะมูลฝอยและของเสียอันตรายที่เหมาะสม เน้นการแปรรูปเป็นพลังงาน สร้างวินัยของคนในชาติมุ่งสู่การ จัดการที่ยั่งยืน โดยให้ความรู้แก่ประชาชน และการบังคับใช้กฎหมาย

๕) การพัฒนาความร่วมมือด้านสิ่งแวดล้อมระหว่างประเทศ ผลักดันการจัดทำแผนแม่บทการบริหารจัดการทรัพยากรธรรมชาติและสิ่งแวดล้อมของอาเซียน หาแนวทางความร่วมมือกับอาเซียนและอนุภูมิภาคกลุ่มน้ำโขงในประเด็นการขนส่งข้ามพรมแดน การเคลื่อนย้ายแรงงาน การบริหารจัดการพลังงานและการบริหารจัดการทรัพยากรธรรมชาติ

๖) การเพิ่มขีดความสามารถในการปรับตัวเพื่อรองรับการเปลี่ยนแปลงสภาพภูมิอากาศและการบริหารจัดการเพื่อลดความเสี่ยงด้านภัยพิบัติเพิ่มขีดความสามารถในการรับมือและปรับตัวต่อการเปลี่ยนแปลงสภาพภูมิอากาศ เพิ่มศักยภาพในการลดการปล่อยก๊าซเรือนกระจกให้กับทุกภาคส่วน ส่งเสริมการวิจัยและพัฒนาทางวิทยาศาสตร์เทคโนโลยีและนวัตกรรมเพื่อลดผลกระทบและปรับตัวต่อการเปลี่ยนแปลงสภาพภูมิอากาศ พัฒนา ระบบฐานข้อมูลและระบบการเตือนภัย ตลอดจนส่งเสริมความร่วมมือระหว่างประเทศด้านการเปลี่ยนแปลงสภาพภูมิอากาศ และภัยพิบัติทางธรรมชาติให้มีความสอดคล้องกับการป้องกันน้ำท่วม วางแผนป้องกันเมืองและพื้นที่ชายฝั่ง พัฒนาเมืองที่สามารถปรับตัวและยืดหยุ่นต่อการเปลี่ยนแปลงสภาพภูมิอากาศ (Climate Resilience City) การให้บริการของระบบนิเวศ ส่งเสริมการลงทุนของภาคเอกชนในการรับมือภัยพิบัติโดยสร้างแนวป้องกันตามธรรมชาติ และการจัดทำแผนธุรกิจต่อเนื่อง รวมทั้งการพัฒนากระบวนการจัดการภัยพิบัติให้มีประสิทธิภาพพร้อมรองรับแนวโน้มการเกิดภัยพิบัติที่รุนแรงในอนาคต

### ๑.๓ การบริหารราชการแผ่นดินที่มีประสิทธิภาพ

๑) การสร้างความโปร่งใสในทุกขั้นตอนของการปฏิบัติราชการ โดยให้มีช่องทางให้ทุกภาคส่วนสามารถเข้าถึง เข้าตรวจสอบข้อมูลของภาครัฐและร้องเรียนได้เช่น ข้อมูลการประกวดราคาจัดซื้อ จัดจ้าง โครงการของทางราชการ ข้อมูลการประมูลโครงการ ผู้ชนะการประมูลและราคาปิดประมูลข้อมูลความก้าวหน้าตามกระบวนการยุติธรรม เช่น คดีที่ไม่ดำ เนินการตามหลักธรรมาภิบาล คดีทุ จริตคอร์รัปชันและคดีที่ประชาชนให้ความสนใจในแต่ละยุคสมัย ฯลฯ

๒) การพัฒนาบุคลากรภาครัฐให้มีความเป็นมืออาชีพและเพียงพอต่อการขับเคลื่อนภารกิจภาครัฐร่วมกับภาคเอกชนและภาคประชาสังคมที่เปลี่ยนแปลงไป เพื่อให้ระบบราชการเล็กกะทัดรัดแต่มีความคล่องตัวและมีประสิทธิภาพสูง

๓) การสร้างรูปแบบการพัฒนา อปท. ให้เหมาะสม สามารถรับมือการเปลี่ยนแปลงทางด้านเศรษฐกิจ และสิ่งแวดล้อม รวมทั้งเป็นแกนหลักในการประสานเครือข่ายและเชื่อมโยงภาคส่วน ต่าง ๆ ในระดับพื้นที่ได้อย่างมีประสิทธิภาพ

๔) การสร้างระบบตรวจสอบ ติดตามและประเมินผลที่มีประสิทธิภาพ สร้างผลงานที่มีคุณภาพรวดเร็วและน่าเชื่อถือ สามารถเป็นเครื่องมือให้กับคณะรัฐมนตรีประกอบการตัดสินใจในเชิงนโยบายได้โดยเฉพาะอย่างยิ่งการติดตามประเมินผลโครงการใหญ่ ๆ ที่มีการใช้จ่ายงบประมาณเป็นจำนวนมาก และเป็นโครงการที่มีผลกระทบในวงกว้าง

**๑.๔ การพัฒนาตามแผนบริหารราชการแผ่นดิน** ในการบริหารราชการแผ่นดิน รัฐบาลมีนโยบายต่างๆ ๑๑ ด้าน โดยได้นำ ยุทธศาสตร์การพัฒนา ประเทศว่าด้วยความเข้าใจ เข้าถึง และพัฒนาตามแนวพระราชดำริของ พระบาทสมเด็จพระเจ้าอยู่หัวเป็นหลัก คัญ ใช้ ปรัชญาเศรษฐกิจพอเพียงซึ่งทรงเน้นความพอ ดี พอสมพอสมแก่ฐานะ ความมีเหตุมีผล และการมีภูมิคุ้มกันมาเป็น แนวคิด ใช้แผนพัฒนาเศรษฐกิจและสังคมแห่งชาติ ฉบับที่ ๑๑ แนวทาง ของ คสช. และความต้องการของประชาชน ได้แก่

๑. การปกป้องเขตอุตสาหกรรมพระมหากษัตริย์
๒. การรักษาความมั่นคงของประเทศ
๓. การลดความเหลื่อมล้ำ ของสังคมและการสร้างโอกาสการเข้าถึงบริการของรัฐ
๔. การศึกษาและการเรียนรู้ การทะนุบำรุง ศาสนา ศิลปะและวัฒนธรรม
๕. การยกระดับคุณภาพบริการด้านสาธารณสุข และสุขภาพของประชาชน
๖. การเพิ่มศักยภาพทางเศรษฐกิจของประเทศ
๗. การส่งเสริมบทบาทและใช้โอกาสในประชาคมอาเซียน
๘. การพัฒนาและการส่งเสริมการใช้ประโยชน์จากวิทยาศาสตร์ เทคโนโลยี การวิจัยและพัฒนา และ นวัตกรรม
๙. การรักษาความมั่นคงของฐานทรัพยากรและการสร้างสมดุลระหว่างการอนุรักษ์กับการใช้ ประโยชน์อย่างยั่งยืน
๑๐. การส่งเสริมการบริหารราชการแผ่นดินที่มีธรรมาภิบาลและการป้องกันปราบปรามการทุจริต และประพฤติมิชอบในภาครัฐ
๑๑. ปรับปรุงกฎหมายและกระบวนการยุติธรรม

**๑.๕ ยุทธศาสตร์ของคณะรักษาความสงบแห่งชาติ** คณะรักษาความสงบแห่งชาติได้น้อมนำแนวคิดของหลัก ปรัชญาเศรษฐกิจพอเพียงมาใช้เป็น แนวทางในการปฏิบัติเพื่อใช้เป็นหลักหรือแนวทางใน การปฏิรูปและพัฒนาประเทศ ให้เป็นไปในทิศทางที่เหมาะสมและ เกิดการพัฒนาอย่างยั่งยืน เพื่อรองรับการเปลี่ยนแปลงอย่างเป็นพลวัตของสภาพ แวดล้อมโลก และภายในประเทศ โดยเฉพาะภาวะผันผวนด้านเศรษฐกิจพลังงาน และภูมิอากาศ ที่เป็นไปอย่างรวดเร็ว และ ส่งผลกระทบต่ออย่างชัดเจนต่อประเทศไทยทั้งเชิงบวกและลบตั้งนั้นการบริหารจัดการประเทศภายใต้หลักปรัชญา ของ เศรษฐกิจพอเพียงจึงเป็นการใช้จุดแข็งและศักยภาพที่มีอยู่ให้เป็นประโยชน์ต่อการพัฒนาประเทศเพื่อสร้างความ เข้มแข็งและรักษาเสถียรภาพทางเศรษฐกิจของประเทศ โดยให้ความสำคัญ คัญกับการพัฒนาเศรษฐกิจ ภายในประเทศที่ เน้นการเสริมสร้างความเข้มแข็งของฐานการผลิตภาคเกษตร และการประกอบการของวิสาหกิจขนาดกลางและขนาด ย่อม ขณะเดียวกัน จำ เป็นต้องปรับตัวในการเชื่อมโยงกับระบบเศรษฐกิจโลกและภูมิภาค ซึ่งประเทศไทยมีพันธกรณี ภายใต้กรอบความร่วมมือต่างๆ เพื่อสามารถใช้โอกาส ที่เกิดขึ้นและเพิ่มภูมิคุ้มกันของทุนที่มีอยู่ในสังคมไทยได้อย่าง เหมาะสม พร้อมก้าวสู่ประชาคมเศรษฐกิจอาเซียนในปี ๒๕๕๘ ขณะเดียวกัน จำ เป็นต้องสร้างความพร้อมสำ หรับ เชื่อมโยงด้านกายภาพทั้งโครงสร้างพื้นฐานและระบบโลจิสติกส์ควบคู่กับการยกระดับคุณภาพคน การเสริมสร้างอ งค์ ความรู้ การพัฒนานวัตกรรมและความคิดสร้างสรรค์ ให้เป็นพลังขับเคลื่อนการพัฒนาเศรษฐกิจและสังคมไทยการ กำหนดยุทธศาสตร์ คณะรักษาความสงบแห่งชาติ ให้ความสำคัญกับการสร้างภูมิคุ้มกันในมิติต่างๆ เพื่อให้การพัฒนา ประเทศสู่ความสมดุลและยั่งยืน โดยนำ ทุนของประเทศที่มี ศักยภาพมาใช้ประโยชน์อย่างบูรณาการและเกื้อกูลกัน พร้อม ทั้งเสริมสร้างให้แข็งแกร่งเพื่อเป็นรากฐานการพัฒนาประเทศที่สา คัญได้แก่ การเสริมสร้างทุนสังคม (ทุนมนุษย์

ทุน สังคม ทุนทางวัฒนธรรม) ให้ความสำคัญกับการพัฒนาคนและสังคมไทยสู่สังคมคุณภาพมุ่งสร้างภูมิคุ้มกันตั้งแต่ระดับปัจเจก ครอบครัว และชุมชน สามารถจัดการความเสี่ยง และปรับตัวเข้ากับการเปลี่ยนแปลง มีโอกาสเข้าถึงทรัพยากร และได้รับประโยชน์จากการพัฒนาเศรษฐกิจและสังคมอย่างเป็นธรรม สำห้รับการเสริมสร้างทุนเศรษฐกิจ (ทุนทาง ภายภาพ ทุนทางการเงิน) มุ่งพัฒนาเศรษฐกิจภายในประเทศให้เข้มแข็ง โดยใช้ภูมิปัญญา ความคิดสร้างสรรค์ให้ ความสาคัญกับการปรับโครงสร้างการค้าและการลงทุนให้สอดคล้องกับความต้องการของตลาดภายในประเทศและต่างประเทศ การผลิตที่เป็นมิตรต่อสิ่งแวดล้อม และมีการเชื่อมโยงกับประเทศในภูมิภาคต่างๆ บนพื้นฐานการพึ่งพาซึ่งกันและกัน ในส่วนการเสริมสร้างทุนทรัพยากรธรรมชาติและสิ่งแวดล้อมให้ ความสาคัญกับการสร้างความเข้มแข็งทางการเกษตร ความมั่นคงด้านอาหาร การบริหารจัดการทรัพยากรธรรมชาติและสิ่งแวดล้อมที่เป็นฐานการผลิตภาคเกษตร มุ่งสู่การเป็นเป็นมิตรกับสิ่งแวดล้อม การเตรียมความพร้อมรองรับการเปลี่ยนแปลงภูมิอากาศและภัยพิบัติทางธรรมชาติ รวมทั้งการสร้างภูมิคุ้มกันด้านการค้าจากเงื่อนไขด้านสิ่งแวดล้อม ควบคู่ไปกับการเพิ่มบทบาทไทยในเวทีประชาคมโลกขณะเดียวกัน จำเป็นต้องมีการบริหารจัดการประเทศเพื่อสร้างความเป็นธรรมในสังคม ให้ความสำคัญกับการพัฒนาระบบราชการและข้าราชการโดยยึดหลักธรรมาภิบาล เพิ่มประสิทธิภาพการกระจายอำนาจให้แก่องค์กรปกครองส่วนท้องถิ่น พัฒนาระบบและกลไกการป้องกันและปราบปรามการทุจริตและประพฤติมิชอบอย่างมีส่วนร่วม ส่งเสริมให้ประชาชนทุกระดับมีโอกาสเข้าถึงกระบวนการยุติธรรมอย่างเท่าเทียมและสร้างความเป็นธรรมในการเข้าถึงทรัพยากร ควบคู่ไปกับปลูกจิตสำนึก ค่านิยมประชาธิปไตยและธรรมาภิบาลแก่ประชาชนทุกกลุ่ม โดยได้กำหนดประเด็นยุทธศาสตร์ ดังนี้

ประเด็นยุทธศาสตร์ที่ ๑ การสร้างความเป็นธรรมในสังคม

ประเด็นยุทธศาสตร์ที่ ๒ การพัฒนาคนสู่สังคมแห่งการเรียนรู้ตลอดชีวิตอย่างยั่งยืน

ประเด็นยุทธศาสตร์ที่ ๓ การสร้างความเข้มแข็งภาคการเกษตร ความมั่นคงของอาหาร และ พลังงาน

ประเด็นยุทธศาสตร์ที่ ๔ การปรับโครงสร้างเศรษฐกิจสู่การเติบโตอย่างมีคุณภาพและยั่งยืน

ประเด็นยุทธศาสตร์ที่ ๕ การสร้างความเชื่อมโยงกับประเทศในภูมิภาค เพื่อความมั่นคงทางเศรษฐกิจ และสังคม

ประเด็นยุทธศาสตร์ที่ ๖ การจัดการทรัพยากรธรรมชาติและสิ่งแวดล้อมอย่างยั่งยืน

ประเด็นยุทธศาสตร์ที่ ๗ การปรับปรุงเปลี่ยนแปลงโครงสร้างการบริหารงานของรัฐวิสาหกิจ ให้เกิดประโยชน์ต่อประชาชนในการใช้บริการอย่างแท้จริง

ประเด็นยุทธศาสตร์ที่ ๘ การปรับปรุงระบบโทรคมนาคม เทคโนโลยีของชาติให้เกิดความมั่นคง และยั่งยืน

ประเด็นยุทธศาสตร์ที่ ๙ การป้องกันและปราบปรามการทุจริตคอร์รัปชันอย่างยั่งยืน

### ๑.๖ ค่านิยมหลักของคนไทย ๑๒ ประการ ตามนโยบายของ คสช.

๑. มีความรักชาติ ศาสนา พระมหากษัตริย์
๒. ซื่อสัตย์ เสียสละ อดทน มีอุดมการณ์ในสิ่งที่ดีงามเพื่อส่วนรวม
๓. กตัญญูต่อพ่อแม่ ผู้ปกครอง ครูบาอาจารย์
๔. ใฝ่หาความรู้ หมั่นศึกษาเล่าเรียนทั้งทางตรงและทางอ้อม
๕. รักษาวัฒนธรรมประเพณีไทยอันดีงาม
๖. มีศีลธรรม รักษาความสัตย์ หวังดีต่อผู้อื่น เพื่อแม่และแบ่งบัน
๗. เข้าใจเรียนรู้การเป็นประชาธิปไตย อันมีพระมหากษัตริย์ทรงเป็นประมุขที่ถูกต้อง
๘. มีระเบียบวินัย เคารพกฎหมาย ผู้น้อยรู้จักการเคารพผู้ใหญ่
๙. มีสติรู้ตัว รู้คิด รู้ทำ รู้ปฏิบัติตามพระราชดำรัสของพระบาทสมเด็จพระเจ้าอยู่หัว
๑๐. รู้จักดำรงตนอยู่โดยใช้หลักปรัชญาเศรษฐกิจพอเพียงตามพระราชดำรัสของพระบาทสมเด็จพระเจ้าอยู่หัว รู้จักอดออมไว้ใช้เมื่อจำเป็น ไว้พอกินพอใช้ ถ้าเหลือก็แจกจ่าย หมายและพร้อมที่จะขยายกิจการเมื่อ มีความพร้อม เมื่อมีภูมิคุ้มกันที่ดี
๑๑. มีความเข้มแข็งทั้งร่างกาย และจิตใจ ไม่ยอมแพ้ต่ออำนาจฝ่ายต่ำ หรือกิเลส มีความละอายเกรง กลัวต่อบาปตามหลักของศาสนา
๑๒. คำนึงถึงผลประโยชน์ของส่วนรวม และของชาติมากกว่าผลประโยชน์ของตนเอง

### ๑.๗ กรอบยุทธศาสตร์การพัฒนากภาค สำนักงานคณะกรรมการพัฒนาการเศรษฐกิจและสังคมแห่งชาติ

ตามพระราชบัญญัติระเบียบบริหารราชการแผ่นดิน (ฉบับที่ ๗) พ.ศ. ๒๕๕๐ มาตรา ๕๓/๑ และ มาตรา ๕๓/๒ บัญญัติให้จังหวัดและกลุ่มจังหวัดท ๑ แผนพัฒนาจังหวัดและแผนพัฒนากลุ่มจังหวัดให้ สอดคล้องกับแนวทางการพัฒนาเศรษฐกิจและสังคมแห่งชาติ และตอบสนองความต้องการของประชาชนในท้องถิ่น สำนักงานคณะกรรมการพัฒนาการเศรษฐกิจและสังคมแห่งชาติ (สศช.) จึงได้จัดทำ กรอบยุทธศาสตร์ การพัฒนากภาคที่ยึด กระบวนการมีส่วนร่วมของทุกภาคส่วนจากจังหวัดทั้ง ๔ ภูมิภาคขึ้น เพื่อสนับสนุนจังหวัดและกลุ่ม จังหวัดให้สามารถ ใช้เป็นกรอบแนวทางในการจัดทำ ๑ แผนพัฒนาจังหวัดและแผนพัฒนากลุ่มจังหวัด

#### แนวคิดและหลักการ

๑.๑ ยึดแนวคิดการพัฒนาตาม “ปรัชญาเศรษฐกิจพอเพียง” ให้เกิดการพัฒนาที่สมดุล เป็นธรรมและมีภูมิคุ้มกันต่อผลกระทบจากกระแสการเปลี่ยนแปลงทั้งจากภายนอกและภายในประเทศ ควบคู่กับแนวคิด “การพัฒนาแบบองค์รวม” ที่ยึดคน ผลประโยชน์ของประชาชน ภูมิสังคม ยุทธศาสตร์พระราชทาน เข้าใจ เข้าถึง และพัฒนา ยึดหลักการมีส่วนร่วมของทุกภาคภาการศึกษา และหลักธรรมาภิบาล เพื่อให้สังคมสมาชิก และอยู่เย็นเป็นสุขร่วมกัน



๑.๒ หลักการมุ่งสร้างความเชื่อมโยงกับแผนระดับชาติต่าง ๆ นโยบายรัฐบาล แผนการบริหารราชการแผ่นดิน เพื่อสร้างโอกาสทางการพัฒนาสอดคล้องกับภูมิสังคมของพื้นที่ โดย

(๑) กำหนดรูปแบบการพัฒนาเชิงพื้นที่ของประเทศ และภาครวมถึงชุมชน

(๒) กำหนดบทบาทและยุทธศาสตร์การพัฒนาภาคให้สอดคล้องกับศักยภาพและโอกาสของพื้นที่

**๑.๘ ยุทธศาสตร์การพัฒนากลุ่มจังหวัดภาคกลางตอนบน ๑ (จังหวัดนนทบุรี ปทุมธานี พระนครศรีอยุธยา และสระบุรี)**

#### วิสัยทัศน์

“เป็นแหล่งฐานทรัพยากรธรรมชาติและสิ่งแวดล้อมที่สะอาด อุดมสมบูรณ์เพื่อสนับสนุน การเพิ่มขีดความสามารถในการแข่งขันของภาคการผลิต การค้าและบริการที่เป็นมิตรกับสิ่งแวดล้อม”

#### เป้าประสงค์รวม

กลุ่มจังหวัดภาคกลางตอนบน ๑ ประกอบด้วยจังหวัดสระบุรีปทุมธานีพระนครศรีอยุธยา และนนทบุรี มีทรัพยากรธรรมชาติและสิ่งแวดล้อมที่สะอาด อุดมสมบูรณ์เป็นฐานการผลิตและสนับสนุน ความสามารถในการค้าและการลงทุนที่เป็นมิตรกับสิ่งแวดล้อม พร้อมรองรับการพัฒนาที่ยั่งยืนในอนาคต

ประกอบด้วย ประเด็นยุทธศาสตร์และกลยุทธ์ดังนี้

ประเด็นยุทธศาสตร์ที่ ๑ : พัฒนาระบบการเกษตรให้มีผลผลิตปลอดภัยและเป็นมิตรต่อสิ่งแวดล้อม  
กลยุทธ์ และแนวทาง

๑. ส่งเสริมให้มีการผลิตสินค้าเกษตรปลอดภัย

เป้าประสงค์ : มีการผลิตสินค้าเกษตรปลอดภัย

๒. อนามัยสิ่งแวดล้อม เป้าประสงค์ : ทรัพยากรน้ำในแม่น้ำเจ้าพระยา/ป่าสักมีคุณภาพ ความสะอาดตามเกณฑ์มาตรฐาน

ประเด็นยุทธศาสตร์ที่ ๒ : ส่งเสริมความร่วมมือชุมชนกับภาคอุตสาหกรรมในการจัดการสิ่งแวดล้อม  
กลยุทธ์ และแนวทาง

๑. การมีส่วนร่วมของประชาชนในท้องถิ่นกับภาคอุตสาหกรรม

เป้าประสงค์ : ทุกภาคส่วนมีจิตสำนึกและพฤติกรรมกรรมมีส่วนร่วมในการรักษาสิ่งแวดล้อมแม่น้ำเจ้าพระยา/ป่าสัก

ประเด็นยุทธศาสตร์ที่ ๓ : ส่งเสริมบทบาทชุมชนและนักท่องเที่ยวเพื่อการอนุรักษ์และฟื้นฟู  
ทรัพยากรน้ำ

กลยุทธ์ และแนวทาง

๑. การจัดการโครงสร้างพื้นฐานชุมชนริมแม่น้ำเจ้าพระยา/ป่าสัก

เป้าประสงค์ : มีการผลิต การค้าและบริการที่เป็นมิตรกับสิ่งแวดล้อม

๒. การจัดการทรัพยากรการท่องเที่ยวและสิ่งแวดล้อม

เป้าประสงค์ : มีการท่องเที่ยวที่ให้ความรู้และสร้างพฤติกรรมของนักท่องเที่ยวให้อยู่ในกรอบของการ  
อนุรักษ์แม่น้ำเจ้าพระยา/ป่าสัก

ประเด็นยุทธศาสตร์ที่ ๔ : ฟื้นฟูคุณภาพระบบนิเวศของแม่น้ำเจ้าพระยา/ป่าสัก

กลยุทธ์ และแนวทาง

๑. การจัดการโครงสร้างพื้นฐาน เป้าประสงค์ : ทรัพยากรน้ำในแม่น้ำเจ้าพระยา/ป่าสัก มีคุณภาพ  
ความสะอาดตามเกณฑ์มาตรฐาน

### ๑.๙ ยุทธศาสตร์ของจังหวัดพระนครศรีอยุธยา

วิสัยทัศน์จังหวัด (Vision)

“ อยุธยานครประวัติศาสตร์น่าเที่ยว น่ายุ่ก้าวสู่สากล ”

เป้าประสงค์รวม

๑. เป็นเมืองประวัติศาสตร์ที่น่าท่องเที่ยวระดับสากล

๒. ประชาชนมีคุณภาพชีวิตที่ดี

๓. ภาคการผลิต ภาคการค้าและบริการเป็นมิตรกับสิ่งแวดล้อม

ประเด็นยุทธศาสตร์ที่ ๑ : พัฒนาคุณภาพแหล่งท่องเที่ยวและบริการ สู่มาตรฐานสากล

๑. เป้าประสงค์ประเด็นที่ ๑ : เพิ่มมูลค่าด้านการท่องเที่ยวทางประวัติศาสตร์

๒. กลยุทธ์

(๑) ส่งเสริมการจัดกิจกรรมการท่องเที่ยวด้านประวัติศาสตร์งานประเพณีและการ  
ประชาสัมพันธ์เชิงรุกด้านการท่องเที่ยว

(๒) พัฒนาคุณภาพการให้บริการของบุคลากรด้านการท่องเที่ยว ให้ได้

(๓) ส่งเสริมการพัฒนาและฟื้นฟูแหล่งท่องเที่ยวที่มีศักยภาพด้านการเรียนรู้ทาง

ประวัติศาสตร์

(๔) พัฒนาสิ่งอำนวยความสะดวกในการเดินทางและเยี่ยมชมแหล่งท่องเที่ยว ให้ได้

มาตรฐานสากล

๓. ตัวชี้วัด

(๑) ร้อยละของรายได้จากการท่องเที่ยวที่เพิ่มขึ้น (ร้อยละ ๕)

ประเด็นยุทธศาสตร์ที่ ๒ : พัฒนาเมืองและชุมชนให้น่าอยู่

๑. เป้าประสงค์ประเด็นที่ ๒ : ยกระดับคุณภาพชีวิตของประชาชน

๒. กลยุทธ์

(๑) สนับสนุนการเพิ่มประสิทธิภาพการจัดการคุณภาพสิ่งแวดล้อม ในพื้นที่เสี่ยงและได้รับ

ผลกระทบ

(๒) เพิ่มขีดความสามารถของเครือข่ายทุกภาคส่วนในการจัดการสถานการณ์วิกฤต

(๓) เพิ่มประสิทธิภาพกลไกทุกภาคส่วนในการป้องกันแก้ไขปัญหาสังคม

๓. ตัวชี้วัด

(๑) ร้อยละความสำเร็จในการพัฒนาโครงสร้างพื้นฐานให้มีมาตรฐานเพื่อการเป็นสังคม เมือง  
น่าอยู่ (ร้อยละ ๑๐)

(๒) ร้อยละจำนวนหมู่บ้าน/ชุมชนระดับเผ่าละวังทั่วไป (หมู่บ้านสีขาว) ต่อจำนวนหมู่บ้าน/  
ชุมชนทั้งหมด (ร้อยละ ๕.๕)

ประเด็นยุทธศาสตร์ที่ ๓ : พัฒนาภาคการผลิต ภาคการค้าและบริการเป็นมิตรกับสิ่งแวดล้อม

๑. เป้าประสงค์ประเด็นที่ ๓ : เพิ่มขีดความสามารถในการแข่งขันของสถานประกอบการ ในจังหวัด

๒. กลยุทธ์

(๑) ส่งเสริมอุตสาหกรรมสีเขียว

(๒) ส่งเสริมเกษตรปลอดภัย

(๓) ยกระดับคุณภาพสินค้าและบริการของชุมชนและสถานประกอบการ ให้ได้มาตรฐานที่

เป็นมิตรกับสิ่งแวดล้อม

๓. ตัวชี้วัด

(๑) ร้อยละที่เพิ่มขึ้นของการลงทุนภาคอุตสาหกรรม การค้า และบริการ (ร้อยละ ๒.๕)

(๒) ร้อยละที่เพิ่มขึ้นของโรงงานอุตสาหกรรมที่ใช้เทคโนโลยีสีเขียว (ร้อยละ ๒)

(๓) ร้อยละที่เพิ่มขึ้นของเกษตรกร /แปลง/ฟาร์มที่ผ่านมาตรฐานความปลอดภัยของจังหวัด

(ร้อยละ ๕)

## ๑.๑๐ ยุทธศาสตร์ขององค์การบริหารส่วนจังหวัดพระนครศรีอยุธยา

### ๑. ประเด็นยุทธศาสตร์การพัฒนาด้านโครงสร้างพื้นฐาน

เป้าประสงค์ที่ ๑ ก่อสร้าง ปรับปรุงถนน สะพาน โครงข่ายการคมนาคมที่มีอยู่เดิม ให้มีประสิทธิภาพ

แนวทางที่ ๑.๑.๑ ก่อสร้าง ปรับปรุงซ่อมแซมสะพาน ถนนที่ได้รับการถ่าย โอนและถนนสายหลักที่

องค์การบริหารส่วนจังหวัดพระนครศรีอยุธยาและองค์กรปกครองส่วนท้องถิ่นได้ก่อสร้างไว้

แนวทางที่ ๑.๑.๒ พัฒนาระบบจราจร

แนวทางที่ ๑.๑.๓ พัฒนาปรับปรุงภูมิทัศน์ถนนหนทางที่ผ่านสถานที่สำคัญ

เป้าประสงค์ที่ ๒ เพิ่มขีดความสามารถโครงสร้างพื้นฐานและบริการคมนาคมขนส่ง ให้มีความคุ้มค่า

และทั่วถึง

แนวทางที่ ๑.๒.๑ พัฒนาระบบขนส่งทางบกและทางน้ำ

แนวทางที่ ๑.๒.๒ พัฒนาระบบสาธารณูปโภค

เป้าประสงค์ที่ ๓ ก่อสร้างและปรับปรุงถนนให้เป็นไปตามข้อกำหนดของผังเมือง

แนวทางที่ ๑.๓.๑ พัฒนาถนนให้เชื่อมโยงกับถนนจังหวัดใกล้เคียง

### ๒. ประเด็นยุทธศาสตร์การพัฒนาด้านส่งเสริมอาชีพ

เป้าประสงค์ที่ ๑ ลดต้นทุนการผลิตด้านการเกษตร

แนวทางที่ ๒.๑.๑ ส่งเสริมการใช้ปุ๋ยอินทรีย์ทดแทนการใช้ปุ๋ยเคมี

แนวทางที่ ๒.๑.๒ ส่งเสริมการผลิตสินค้าเกษตรปลอดภัย

แนวทางที่ ๒.๑.๓ ส่งเสริมและบริหารการจัดการจัดการรวมกลุ่มเกษตรกร พัฒนาสหกรณ์และวิสาหกิจ

ชุมชน

เป้าประสงค์ที่ ๒ ส่งเสริมและเพิ่มศักยภาพการแข่งขันทางการตลาด

แนวทางที่ ๒.๑.๑ ส่งเสริมการแปรรูปและสร้างมูลค่าให้กับสินค้าเกษตร

เป้าประสงค์ที่ ๓ การพาณิชย์และการลงทุน

แนวทางที่ ๒.๓.๑ ส่งเสริมและพัฒนาศักยภาพการแข่งขันด้านการตลาด ทั้งภายในและต่างประเทศ

### ๓. ประเด็นยุทธศาสตร์การพัฒนาด้านการท่องเที่ยว

เป้าประสงค์ที่ ๑ พัฒนาคความรู้และทักษะแก่บุคลากรในอุตสาหกรรมการท่องเที่ยว รวมทั้งพัฒนา

องค์กรและเครือข่ายเพื่อการท่องเที่ยว

แนวทางที่ ๓.๑.๑ พัฒนาบุคลากรการท่องเที่ยว สร้างจิตสำนึกการเป็นเจ้าบ้านที่ดี และส่งเสริม

ผู้ประกอบการด้านธุรกิจท่องเที่ยว

แนวทางที่ ๓.๑.๒ จัดตั้งสหการ และพัฒนาองค์กรเครือข่ายด้านการท่องเที่ยว

เป้าประสงค์ที่ ๒ ร่วมจัดตั้ง บูรณาการพัฒนาเครือข่าย และส่งเสริมประสิทธิภาพ การบริหารจัดการ

ด้านการท่องเที่ยว

แนวทางที่ ๓.๒.๑ จัดให้มีศูนย์กลางการแสดงและจำหน่ายสินค้าที่เชื่อมโยงการ ท่องเที่ยวทั้งในระดับ

จังหวัดระดับประเทศ วางระบบบริหาร จัดการศูนย์การแสดงและจำหน่ายสินค้าให้มีประสิทธิภาพ

แนวทางที่ ๓.๒.๒ ส่งเสริมและพัฒนาผลิตภัณฑ์ชุมชน ผลิตภัณฑ์ OTOP และผลิตภัณฑ์เพื่อสุขภาพที่

เป็นของฝากของที่ระลึกของ จังหวัดพระนครศรีอยุธยา

แนวทางที่ ๓.๒.๓ จัดตั้งศูนย์ส่งเสริมการท่องเที่ยวซึ่งเป็นศูนย์กลาง แหล่งข้อมูล การท่องเที่ยวจังหวัด  
พระนครศรีอยุธยา

เป้าประสงค์ที่ ๓ การตลาด และการประชาสัมพันธ์เพื่อส่งเสริมการท่องเที่ยว

แนวทางที่ ๓.๓.๑ เพิ่มประสิทธิภาพประสิทธิผลการประชาสัมพันธ์การท่องเที่ยว นวัตกรรมใหม่ๆ ใน  
รูปแบบต่างๆ ให้ทันสมัย

แนวทางที่ ๓.๓.๒ ส่งเสริมและพัฒนาระบบฐานข้อมูลและสถิติการท่องเที่ยว ของจังหวัด

เป้าประสงค์ที่ ๔ ส่งเสริมการป้องกัน และรักษาความปลอดภัยเพื่อสร้าง ความเชื่อมั่นทางการ  
ท่องเที่ยว

แนวทางที่ ๓.๔.๑ ส่งเสริมการป้องกันและรักษาความปลอดภัยทางการท่องเที่ยว

แนวทางที่ ๓.๔.๒ สร้างเสริม สนับสนุน และพัฒนากลไกในการบริหารจัดการ การป้องกัน และรักษา  
ความปลอดภัยทางการท่องเที่ยว

เป้าประสงค์ที่ ๕ การเพิ่มจำนวนนักท่องเที่ยว

แนวทางที่ ๓.๕.๑ การสร้างความประทับใจและสร้างแรงจูงใจให้นักท่องเที่ยว ทั้งชาวไทย และชาว  
ต่างประเทศ

แนวทางที่ ๓.๕.๒ สนับสนุนและส่งเสริมกิจกรรมทางประวัติศาสตร์ที่สำคัญ ตลอดปี

แนวทางที่ ๓.๕.๓ การสร้างเครือข่ายท่องเที่ยวอันรุ่มรวยประวัติศาสตร์โดย กลุ่มชนชาติต่างๆ

๔. ประเด็นยุทธศาสตร์ด้านการศึกษา ศาสนาและวัฒนธรรม

เป้าประสงค์ที่ ๑ ยกระดับคุณภาพการศึกษา

แนวทางที่ ๔.๑.๑ ส่งเสริมการพัฒนาคุณภาพการศึกษาไทยโดยใช้โรงเรียนเป็นฐาน

เป้าประสงค์ที่ ๒ พัฒนาครูบุคลากรทางการศึกษา ศาสนา และวัฒนธรรม และผู้ที่เกี่ยวข้อง

แนวทางที่ ๔.๒.๑ สนับสนุนให้มีการพัฒนาครูบุคลากรทางการศึกษา ศาสนาและวัฒนธรรม และผู้  
เกี่ยวข้อง

เป้าประสงค์ที่ ๓ สนับสนุนให้มีและใช้สื่อ วัสดุครุภัณฑ์ที่ส่งเสริมกระบวนการ การจัดการเรียนรู้

แนวทางที่ ๔.๓.๑ สนับสนุน/จัดหาสื่อ วัสดุครุภัณฑ์ที่จะส่งเสริมกระบวนการ จัดการเรียนรู้

เป้าประสงค์ที่ ๔ ส่งเสริมศักยภาพหน่วยงานทางการศึกษา ศาสนาและวัฒนธรรม

แนวทางที่ ๔.๔.๑ อุดหนุนหน่วยงานทางการศึกษา ศาสนา และวัฒนธรรม ในจังหวัดให้มีศักยภาพ

เป้าประสงค์ที่ ๕ อนุรักษ์สืบสานศาสนาและวัฒนธรรม

แนวทางที่ ๔.๕.๑ ส่งเสริมสนับสนุนให้มีการอนุรักษ์สืบสานศาสนาและวัฒนธรรม จารีตประเพณีภูมิ  
ปัญญาท้องถิ่น

๕. ประเด็นยุทธศาสตร์ด้านสิ่งแวดล้อม

เป้าประสงค์ที่ ๑ การบริหารจัดการขยะด้วยกระบวนการต่างๆ

แนวทางที่ ๕.๑.๑ จัดให้มีการจัดการขยะมูลฝอยรวมของจังหวัด พระนครศรีอยุธยา

แนวทางที่ ๕.๑.๒ สร้างจิตสำนึก สร้างแรงจูงใจด้านการคัดแยกขยะมูลฝอยให้กับ เยาวชนและ  
ประชาชนอีกทั้งให้มีส่วนร่วมในการจัดการขยะ คัดแยกขยะที่แหล่งกำเนิดขยะ

แนวทางที่ ๕.๑.๓ เพิ่มศักยภาพขีดความสามารถในการจัดการขยะ ขององค์กรปกครองส่วนท้องถิ่น

แนวทางที่ ๕.๑.๔ ส่งเสริมความร่วมมือกับ อปท.ในการปรับปรุงบ่อฝึงคลบ ขยะเดิมให้ถูกต้องตามหลักสุขาภิบาล

เป้าประสงค์ที่ ๒ การบริหารจัดการแหล่งน้ำด้วยกระบวนการต่างๆ

แนวทางที่ ๕.๒.๑ คุ้มครอง ดูแล พื้นฟูอนุรักษ์และพัฒนาแหล่งน้ำโดยการ เชื่อมโยงความร่วมมือของหน่วยงานที่เกี่ยวข้องในการดูแล รักษา แหล่งน้ำแบบบูรณาการ

แนวทางที่ ๕.๒.๒ จัดทำระบบฐานข้อมูลแหล่งน้ำ

เป้าประสงค์ที่ ๓ การป้องกัน แก้ไข ปัญหาน้ำเสียและการควบคุมมลพิษทางน้ำ

แนวทางที่ ๕.๓.๑ ส่งเสริมการเพิ่มศักยภาพและขีดความสามารถขององค์กร ปกครองส่วนท้องถิ่น ทั้งด้านการบริหารจัดการ และการจัดการน้ำเสียอย่างมีประสิทธิภาพ

แนวทางที่ ๕.๓.๒ การศึกษาวิจัยเพื่อการจัดทำระบบบำบัดน้ำเสียของจังหวัดฯ

แนวทางที่ ๕.๓.๓ ส่งเสริมสร้างจิตสำนึกและสร้างเครือข่ายให้แก่เยาวชน ประชาชน ชุมชน และอปท. ทุกระดับร่วมกันเฝ้าระวัง และป้องกันการเกิดน้ำเสียในครัวเรือนและชุมชน ได้อย่างถูกต้องและเหมาะสม

เป้าประสงค์ที่ ๔ การพัฒนาผังเมืองรวมจังหวัดและควบคุมการใช้ประโยชน์ที่ดิน ให้สอดคล้องกับผังเมืองรวมจังหวัดพระนครศรีอยุธยา

แนวทางที่ ๕.๔.๑ เสริมสร้างศักยภาพและขีดความสามารถขององค์กรปกครอง ส่วนท้องถิ่นให้มีความรู้ความเข้าใจในการวางและจัดทำ ผังเมือง รวมทั้งควบคุมการใช้ประโยชน์ที่ดินให้เป็นไป ตามกฎหมายผังเมือง

แนวทางที่ ๕.๔.๒ ส่งเสริมและสนับสนุนภาคประชาชนให้มีความรู้ความเข้าใจ เกี่ยวกับกฎหมายผังเมืองและเห็นความสำคัญของการ วางผังเมือง

แนวทางที่ ๕.๔.๓ ส่งเสริม สนับสนุนเพิ่มพื้นที่สีเขียวให้จังหวัดฯ เป็นเมืองน่าอยู่

เป้าประสงค์ที่ ๕ ป้องกัน แก้ไขปัญหาด้านมลพิษทางอากาศ

แนวทางที่ ๕.๕.๑ เฝ้าระวังและป้องกันทรัพยากรธรรมชาติและสิ่งแวดล้อม

๖. ประเด็นยุทธศาสตร์ด้านสาธารณสุข

เป้าประสงค์ที่ ๑ พัฒนาระบบสุขภาพเชิงรุก ที่มุ่งเน้นการส่งเสริมสุขภาพและ ป้องกันโรคมาระบบภูมิคุ้มกันที่มีความไวเพียงพอในการเตือนภัย และจัดการปัญหาภัยคุกคามสุขภาพ

แนวทางที่ ๖.๑.๑ สร้างค่านิยมการสร้างเสริมสุขภาพให้เกิดขึ้นในสังคม

แนวทางที่ ๖.๑.๒ พัฒนานโยบายสาธารณะที่เกื้อกูลต่อสุขภาพครอบคลุมทั้งใน ด้านอาหาร ยา โภชนาการ ผลิตภัณฑ์สุขภาพและสิ่งแวดล้อม

เป้าประสงค์ที่ ๒ พัฒนาระบบการดูแลผู้สูงอายุ

แนวทางที่ ๖.๒.๑ จัดทำฐานข้อมูลและพัฒนาระบบสุขภาพผู้สูงอายุ

แนวทางที่ ๖.๒.๒ จัดให้มีระบบการช่วยเหลือดูแลส่งเสริมและฟื้นฟูสุขภาพ ผู้สูงอายุระยะยาว

แนวทางที่ ๖.๒.๓ พัฒนาระบบการช่วยเหลือสาธารณะ

เป้าประสงค์ที่ ๓ ส่งเสริมกีฬาและนันทนาการ

แนวทางที่ ๖.๓.๑ สร้างเสริมสุขภาพให้แข็งแรง

แนวทางที่ ๖.๓.๒ ส่งเสริมกิจการด้านการกีฬาเพื่อสุขภาพ

๗. ประเด็นยุทธศาสตร์ด้านการป้องกันบรรเทาสาธารณภัยและรักษาความสงบเรียบร้อย

เป้าประสงค์ที่ ๑ พัฒนาประสิทธิภาพและการจัดการภัยพิบัติ

แนวทางที่ ๗.๑.๑ สนับสนุน ส่งเสริมแก่ภาคประชาชนในการจัดการสาธารณภัย

แนวทางที่ ๗.๑.๒ ส่งเสริมและพัฒนาศักยภาพขีดความสามารถของหน่วยงานใน การจัดการภัยพิบัติ

แนวทางที่ ๗.๑.๓ จัดทำแผนบริหารจัดการสาธารณภัยและการซ้อมแผน

เป้าประสงค์ที่ ๒ การรักษาความสงบเรียบร้อย ความมั่นคงปลอดภัยในชีวิตและทรัพย์สิน

แนวทางที่ ๗.๒.๑ จัดให้มีศูนย์กลางการป้องกันและแก้ไขสาธารณภัยในระดับ พื้นที่

แนวทางที่ ๗.๒.๒ ส่งเสริมและสนับสนุน สร้างชุมชน/หมู่บ้านเข้มแข็ง

แนวทางที่ ๗.๒.๓ พัฒนาและบริหารจัดการด้านการรักษาความสงบเรียบร้อย ในเขตจังหวัด

เป้าประสงค์ที่ ๓ การป้องกันแก้ไขปัญหสาธารณภัย แนวทางที่ ๗.๓.๑ ปรับปรุงพัฒนาด้านแหล่งน้ำ

เพื่อการป้องกันและบรรเทา สาธารณภัย

แนวทางที่ ๗.๓.๒ ปรับปรุงพัฒนาด้านโครงสร้างพื้นฐานเพื่อการป้องกันและ บรรเทาสาธารณภัย

๘. ประเด็นยุทธศาสตร์ด้านการส่งเสริมการลงทุนและพาณิชย์กรรม

เป้าประสงค์ที่ ๑ การลงทุนด้านอุตสาหกรรมและพาณิชย์กรรม

แนวทางที่ ๘.๑.๑ ส่งเสริมและพัฒนาลงทุนด้านอุตสาหกรรมและ พาณิชยกรรม กลุ่ม

ภาคอุตสาหกรรมเกษตร สิ่งทอ ยานยนต์อิเล็กทรอนิกส์ และโลจิสติก

เป้าประสงค์ที่ ๒ การพัฒนาศักยภาพการแข่งขันด้านเศรษฐกิจการลงทุน

แนวทางที่ ๘.๒.๑ ส่งเสริมการตลาดให้เกิดการลงทุน ด้านการแข่งขันแก่ อุตสาหกรรมเพื่อเผยแพร่

ประชาสัมพันธ์ในระดับภูมิภาค ประเทศ และอาเซียน

แนวทางที่ ๘.๒.๒ ส่งเสริมและพัฒนาระบบบริหารจัดการ

๙. ประเด็นยุทธศาสตร์ด้านบริหารจัดการองค์กรตามหลักธรรมาภิบาล

เป้าประสงค์ที่ ๑ พัฒนาเจ้าหน้าที่ท้องถิ่นให้เป็นบุคคลที่ดี

แนวทางที่ ๙.๑.๑ สร้างจิตสำนึกการเป็นเจ้าหน้าที่ท้องถิ่นที่ดีอย่างต่อเนื่อง และพัฒนาผู้บังคับบัญชา

ทุกระดับให้เป็นแบบอย่างที่ดี ตามหลักธรรมาภิบาล

เป้าประสงค์ที่ ๒ พัฒนาคุณภาพเจ้าหน้าที่ท้องถิ่นในการปฏิบัติงานบนพื้นฐานของสมรรถนะ

แนวทางที่ ๙.๒.๑ การพัฒนาสมรรถนะเจ้าหน้าที่ท้องถิ่น

แนวทางที่ ๙.๒.๒ การพัฒนาความก้าวหน้าในอาชีพ

เป้าประสงค์ที่ ๓ การพัฒนาประสิทธิภาพการบริหารจัดการภายใน/ภายนอก องค์กร ให้มี

ประสิทธิภาพ

แนวทางที่ ๙.๓.๑ การบริหารองค์กรภายใต้หลักธรรมาภิบาลขององค์กร

แนวทางที่ ๙.๓.๒ การพัฒนาโครงสร้างและระบบการทำงานของบุคลากรใน องค์กร ให้มีการกำหนด

หน้าที่ในการปฏิบัติงานของแต่ละคน ให้สอดคล้องกัน ลดการซ้ำซ้อน ใช้ทรัพยากรอย่างคุ้มค่า และมีประสิทธิภาพ

แนวทางที่ ๙.๓.๓ ปรับปรุง และพัฒนาเครื่องมือ เครื่องใช้และสถานที่ ปฏิบัติงาน

แนวทางที่ ๙.๓.๔ เผยแพร่ ประชาสัมพันธ์บทบาทอำนาจหน้าที่ ขององค์การบริหารส่วนจังหวัด

แนวทางที่ ๙.๓.๕ การส่งเสริมการเมืองและการมีส่วนร่วมของประชาชนใน การพัฒนาท้องถิ่น

### ๑.๑๑ ยุทธศาสตร์การพัฒนาของ อปท.ในเขตจังหวัดพระนครศรีอยุธยา

วิสัยทัศน์องค์กรปกครองส่วนท้องถิ่นกับจังหวัดพระนครศรีอยุธยา

“เป็นองค์กรหลักในการพัฒนาท้องถิ่น สนับสนุนและตอบสนองนโยบายของรัฐบาลบนพื้นฐานของความเข้าใจในปัญหาและศักยภาพของท้องถิ่น มีการบูรณาการบริหารจัดการในพื้นที่อย่างมีประสิทธิภาพ”

#### ๑. ยุทธศาสตร์การพัฒนาด้านโครงสร้างพื้นฐาน

๑.๑ การก่อสร้าง ปรับปรุง บำรุงรักษา ถนน สะพาน ทางเท้า ท่อระบายน้ำ พร้อมมีการเชื่อมโยงโครงข่ายระหว่างอำเภอ

๑.๒ การขยายเขตประปาหรือก่อสร้างประปาหมู่บ้าน

๑.๓ การขยายเขตบริการโทรศัพท์สาธารณะให้ทั่วถึง

๑.๔ การขยายเขตบริการไฟฟ้าให้ทั่วถึง

๑.๕ การจำกัดน้ำหนักรถบรรทุกของรถยนต์ไม่ให้เกินมาตรฐาน มีการติดตั้งป้ายห้ามมิให้รถทุกชนิดที่มีน้ำหนักเกินกว่าที่กำหนดหรือเมื่อรวมน้ำหนักรถกับน้ำหนักบรรทุก

๑.๖ การจัดทำผังเมืองรวม

๑.๗ พัฒนาระบบการชลประทานเพื่อการเกษตรอย่างทั่วถึง

๑.๘ พัฒนาระบบจราจร

#### ๒. ยุทธศาสตร์การพัฒนาด้านการส่งเสริมและพัฒนาคุณภาพชีวิต

๒.๑ การส่งเสริมและพัฒนาอาชีพ

๒.๒ การส่งเสริมและพัฒนาการศึกษา

๒.๓ การส่งเสริมและพัฒนาด้านสาธารณสุข

๒.๔ ด้านสวัสดิการชุมชน

๒.๕ การป้องกันยาเสพติด

๒.๖ การสงเคราะห์ สตรี เด็ก ผู้สูงอายุ ผู้ด้อยโอกาส ผู้พิการ ผู้ป่วยเอดส์

๒.๘ การสงเคราะห์และช่วยเหลือผู้ประสบภัยพิบัติ

๒.๙ การป้องกันและแก้ไขปัญหาจากอุบัติเหตุทางถนน ภัยจากสารเคมีและวัตถุอันตราย และภัยจากการกระทำของมนุษย์

#### ๓. ยุทธศาสตร์การพัฒนาด้านการจัดระเบียบชุมชน/สังคม และการรักษาความสงบเรียบร้อย

๓.๑ ความสงบเรียบร้อย และความปลอดภัยในชีวิตและทรัพย์สิน

๓.๒ การมีส่วนร่วมทางด้านการเมืองท้องถิ่น

๓.๓ การส่งเสริมประชาธิปไตย / การมีส่วนร่วม

#### ๔. ยุทธศาสตร์การพัฒนาด้านการวางแผน การส่งเสริมการลงทุนและพาณิชย์กรรม

๔.๑ ด้านการเพิ่มประสิทธิภาพการวางแผน

๔.๒ ด้านการส่งเสริมการลงทุน

๔.๓ ด้านการส่งเสริมการพาณิชย์



๕. ยุทธศาสตร์การพัฒนาด้านการบริหารจัดการและการอนุรักษ์ทรัพยากรธรรมชาติและสิ่งแวดล้อม
  - ๕.๑ การสร้างจิตสำนึกและความตระหนักในการจัดการทรัพยากรธรรมชาติและสิ่งแวดล้อม
  - ๕.๒ การจัดระบบบำบัดน้ำเสีย
  - ๕.๓ การกำจัดและจัดการขยะ
  - ๕.๔ การควบคุมมาตรฐานความดังของเสียง / ฝุ่นละออง
  - ๕.๕ การป้องกันและแก้ไขปัญหาจากภัยธรรมชาติ
๖. ยุทธศาสตร์การพัฒนาส่งเสริมคุณธรรมด้านศิลปวัฒนธรรม จารีตประเพณีและภูมิปัญญาท้องถิ่น
  - ๖.๑ การส่งเสริมคุณธรรมด้านศิลปวัฒนธรรม จารีตประเพณี และภูมิปัญญาท้องถิ่น
  - ๖.๒ การอนุรักษ์ศิลปวัฒนธรรม และฟื้นฟูบูรณะโบราณสถาน โบราณวัตถุ
๗. ยุทธศาสตร์การพัฒนาด้านการส่งเสริมการท่องเที่ยว
  - ๗.๑ การประชาสัมพันธ์การท่องเที่ยว
  - ๗.๒ การสร้างความประทับใจให้แก่นักท่องเที่ยว
  - ๗.๓ การบริหารจัดการการท่องเที่ยว
  - ๗.๔ การรักษาความปลอดภัยแก่นักท่องเที่ยว
  - ๗.๕ การป้องกันอุบัติเหตุจากการท่องเที่ยว
  - ๗.๖ การอนุรักษ์และพัฒนาแหล่งท่องเที่ยว
  - ๗.๗ การเพิ่มจำนวนและระยะเวลาการท่องเที่ยวของนักท่องเที่ยว
๘. ยุทธศาสตร์การพัฒนาเศรษฐกิจตามแนวทางเศรษฐกิจพอเพียงไปสู่ความยั่งยืน
  - ๘.๑ พัฒนาเครือข่ายความร่วมมือในการขับเคลื่อนแนวคิดเศรษฐกิจพอเพียง
  - ๘.๒ การสร้างและพัฒนากลุ่ม (Cluster)
  - ๘.๓ ส่งเสริมการเกษตรทฤษฎีใหม่
  - ๘.๔ สร้างภูมิคุ้มกันของระบบเศรษฐกิจ
  - ๘.๕ การส่งเสริมการแก้ไขปัญหาความยากจน
  - ๘.๖ การส่งเสริมผลิตภัณฑ์ชุมชน / ท้องถิ่น
  - ๘.๗ การส่งเสริม สนับสนุนการสร้างองค์ความรู้ ภูมิปัญญาท้องถิ่น
๙. ยุทธศาสตร์การพัฒนาการบริหารจัดการบ้านเมืองที่ดี
  - ๙.๑ การสร้างจิตสำนึกและพัฒนาขีดความสามารถบุคลากรภาครัฐ
  - ๙.๒ การเสริมสร้างประสิทธิภาพการปฏิบัติ และการบริการประชาชนโดยยึดหลักธรรมาภิบาล (Good Governance)
  - ๙.๓ ส่งเสริมการมีส่วนร่วมของทุกภาคส่วนในการบริหารจัดการและการตรวจสอบควบคุม

## ๒. ยุทธศาสตร์ขององค์กรปกครองส่วนท้องถิ่น

### วิสัยทัศน์ (Vision) ในการพัฒนาขององค์การบริหารส่วนตำบลบ้านลี่

“ตำบลน่าอยู่ คู่ประชาร่วมใจ ใช้ปรัชญาเศรษฐกิจพอเพียง เคียงคู่การพัฒนาอย่างยั่งยืน”

#### ยุทธศาสตร์/เป้าประสงค์/ตัวชี้วัด

##### ยุทธศาสตร์ที่ ๑ การพัฒนาด้านโครงสร้างพื้นฐาน

เป้าประสงค์ พัฒนาระบบสาธารณูปโภค และการคมนาคมให้ได้มาตรฐานและเพียงพอ

ตัวชี้วัดระดับเป้าประสงค์ มีระบบการสาธารณูปโภคครบครันทั่วถึงร้อยละ ๘๐

กลยุทธ์ - การก่อสร้าง ปรับปรุง บำรุงรักษา ถนน สะพาน ทางเท้า ท่อระบายน้ำ

- การขยายเขตประปาหรือก่อสร้างประปาหมู่บ้าน

- การขยายเขตบริการไฟฟ้าให้ทั่วถึง

- การพัฒนาระบบการชลประทานเพื่อการเกษตรอย่างทั่วถึง

##### ยุทธศาสตร์ที่ ๒ การพัฒนาด้านการส่งเสริมและพัฒนาคุณภาพชีวิต

เป้าประสงค์ ประชาชนมีคุณภาพชีวิตที่ดีขึ้น

ตัวชี้วัดระดับเป้าประสงค์ ประชาชนในพื้นที่มีคุณภาพชีวิตที่ดีขึ้นร้อยละ ๕ ต่อครัวเรือน

กลยุทธ์ - ความสงบเรียบร้อยและความปลอดภัยในชีวิตและทรัพย์สิน

- การส่งเสริมและพัฒนาการศึกษา

- การส่งเสริมและพัฒนาทางด้านสาธารณสุข

- การส่งเสริมและพัฒนาด้านสังคมสงเคราะห์

- การส่งเสริมเศรษฐกิจและอาชีพให้แก่ประชาชน

- ด้านสวัสดิการชุมชน

##### ยุทธศาสตร์ที่ ๓ การพัฒนาด้านการบริหารจัดการและการอนุรักษ์ทรัพยากรธรรมชาติ สิ่งแวดล้อม

เป้าประสงค์ เพิ่มพูนและอนุรักษ์ทรัพยากรธรรมชาติและสิ่งแวดล้อม

ตัวชี้วัดระดับเป้าประสงค์ ทรัพยากรธรรมชาติและสิ่งแวดล้อมในพื้นที่มีความสมบูรณ์เพิ่มขึ้นร้อยละ ๕

กลยุทธ์ - การสร้างจิตสำนึกและความตระหนักในการจัดการทรัพยากรธรรมชาติและสิ่งแวดล้อม

- การกำจัดและจัดการขยะ

##### ยุทธศาสตร์ที่ ๔ การพัฒนาด้านศิลปะ วัฒนธรรม จารีตประเพณี และภูมิปัญญาท้องถิ่น

เป้าประสงค์ อนุรักษ์ศิลปวัฒนธรรม ประเพณีอันดีงามและภูมิปัญญาของท้องถิ่น

ตัวชี้วัดระดับเป้าประสงค์ ศิลปวัฒนธรรม ประเพณี และภูมิปัญญาท้องถิ่นได้รับการสืบทอดร้อยละ ๕

กลยุทธ์ - การส่งเสริมการสืบทอด ศิลปะ วัฒนธรรม จารีตประเพณี และภูมิปัญญาท้องถิ่น

## ยุทธศาสตร์ที่ ๕ การพัฒนาด้านการบริหารจัดการบ้านเมืองที่ดี

เป้าประสงค์ การบริหารงานองค์กรมีความโปร่งใส ตรวจสอบได้

ตัวชี้วัดระดับเป้าประสงค์ ประชาชนมีส่วนร่วมในการบริหารงานของท้องถิ่นร้อยละ ๑๐

กลยุทธ์ - การเสริมสร้างประสิทธิภาพการปฏิบัติ และการบริการประชาชน โดยยึดหลักธรรมาภิบาล

จุดยืนทางยุทธศาสตร์ (Positioning) ขององค์การบริหารส่วนตำบลบ้านลี่

- มีการเกษตรที่เป็นฐานหลักที่สามารถรองรับวิกฤตเศรษฐกิจได้ เป็นแหล่งผลิตอาหารที่สำคัญ
- มีภูมิประเทศและอากาศรวมทั้งสภาวะแวดล้อมที่เหมาะสมแก่การทำการเกษตร
- มีโครงการคมนาคมขนส่ง สามารถติดต่อได้ตลอดพื้นที่ทั้งจังหวัด มีถนนสายหลักตัดผ่าน
- มีสินค้าพื้นเมืองของตำบลและพื้นที่ใกล้เคียง เช่น กล้วย ถั่วกรอบแก้ว

ฉะนั้น ด้วยสภาพพื้นที่องค์การบริหารส่วนตำบลบ้านลี่ ที่มีความอุดมสมบูรณ์ ทั้งทรัพยากรธรรมชาติและปัจจัยที่เอื้อต่างๆ จึงเหมาะแก่การทำการเกษตร จึงกำหนดจุดยืนทางยุทธศาสตร์ (Positioning) ของตำบลบ้านลี่

### ๓. การวิเคราะห์เพื่อการพัฒนาท้องถิ่น

#### ๓.๑ การวิเคราะห์กรอบการจัดทำยุทธศาสตร์ขององค์กรปกครองส่วนท้องถิ่น

##### ๑) จุดแข็ง ( S : Strength )

- เป็นหน่วยงานที่สามารถกำหนดแนวทางในการพัฒนาท้องถิ่น นโยบาย การบริหารจัดการ การบริหารงานบุคคล และการเงินการคลังอย่างมีเอกภาพและสอดคล้องกับปัญหา ความต้องการของประชาชนในพื้นที่
- เป็นหน่วยงานที่เปิดโอกาสให้ประชาชน มีส่วนร่วมในการแสดงความคิดเห็นโดยจัดประชุม ประจำหมู่บ้าน/ตำบล เพื่อรับฟังข้อเสนอปัญหาและความต้องการ เพื่อรับข้อมูลมา ประกอบการบริหารงานขององค์การบริหารส่วนตำบลบ้านลี่
- การกำกับดูแลการปฏิบัติงานจะมีหน่วยงานตรวจสอบและประเมินผลการปฏิบัติงานเป็นประจำทุกปี
- มีโครงสร้างอัตรากำลังประกอบด้วย พนักงานส่วนตำบล และพนักงานจ้าง ซึ่งได้กำหนด บทบาทหน้าที่ความรับผิดชอบให้แก่แต่ละตำแหน่งชัดเจนและพนักงานจ้างยังเป็นบุคลากร ที่อยู่ในพื้นที่ทำให้การติดต่อประสานงานระหว่างหมู่บ้านได้อย่างรวดเร็วยิ่งขึ้น
- พนักงานส่วนตำบล พนักงานจ้าง สามารถปฏิบัติหน้าที่ไปอยู่ในระเบียบวินัย และข้อตกลง ขององค์กรได้เป็นอย่างดี
- เป็นหน่วยงานที่เป็นนิติบุคคล มีความคล่องตัวในการบริหารงบประมาณ

**๒) จุดอ่อน ( W : Weakness )**

- กฎหมายระเบียบข้อบังคับต่าง ๆ มีการปรับปรุงแก้ไขตลอดเวลา ทำให้ผู้ปฏิบัติงานขาดความชัดเจนเรื่องแนวทางในการดำเนินงาน
- ประชาชนส่วนใหญ่ยังขาดการมีส่วนร่วม และยังขาดแกนนำที่มีความเข้มแข็งของชุมชน
- บุคลากรไม่เพียงพอต่อการปฏิบัติงาน ซึ่งแต่ละคนรับผิดชอบงานหลายด้าน ทำให้ขาดความรู้ความชำนาญในตำแหน่งงานหรือภารกิจหน้าที่ที่ได้รับมอบหมาย ประกอบกับได้รับการถ่ายโอนภารกิจเพิ่มขึ้น จึงต้องมีการส่งเสริมให้ฝึกอบรม และกำหนดตำแหน่งงานเพิ่มขึ้นในภารกิจด้านสาธารณสุข งานป้องกันและบรรเทาสาธารณภัย และงานพัฒนาสังคม
- งบประมาณในการพัฒนาท้องถิ่นมีค่อนข้างน้อยทำให้การพัฒนาไม่ทั่วถึง

**๓) โอกาส ( O : Opportunity )**

- นโยบายการกระจายอำนาจสู่ท้องถิ่นทำให้ท้องถิ่นมีบทบาทในการพัฒนาท้องถิ่นของตนเองมากขึ้น
- นโยบายความร่วมมือเศรษฐกิจชายแดนไทย กัมพูชา ลาว พม่า ส่งผลให้ผลผลิตของจังหวัดได้เปรียบคู่แข่ง
- นโยบายส่งเสริมการท่องเที่ยวของรัฐบาล ส่งผลให้ประชาชนในท้องถิ่นมีรายได้เพิ่มขึ้น
- นโยบายส่งเสริมการลงทุน การลงทุนข้ามชาติ การค้าเสรีอาเซียน ทำให้ประชาชนในท้องถิ่นเกิดการจ้างงานสร้างรายได้
- ท้องถิ่นและภาคเอกชนมีการร่วมมือกันในการพัฒนาท้องถิ่นในรูปแบบโครงการกิจกรรมที่เป็นประโยชน์ต่อประชาชนในท้องถิ่นเป็นหลัก
- การกระจายศูนย์ไอซีทีในระดับท้องถิ่น ส่งผลให้ประชาชนในท้องถิ่น ส่งผลให้ประชาชนในท้องถิ่นเข้าถึงระบบสื่อสารสนเทศและอินเทอร์เน็ตได้

**๔) อุปสรรค/ข้อจำกัด ( T : Threat )**

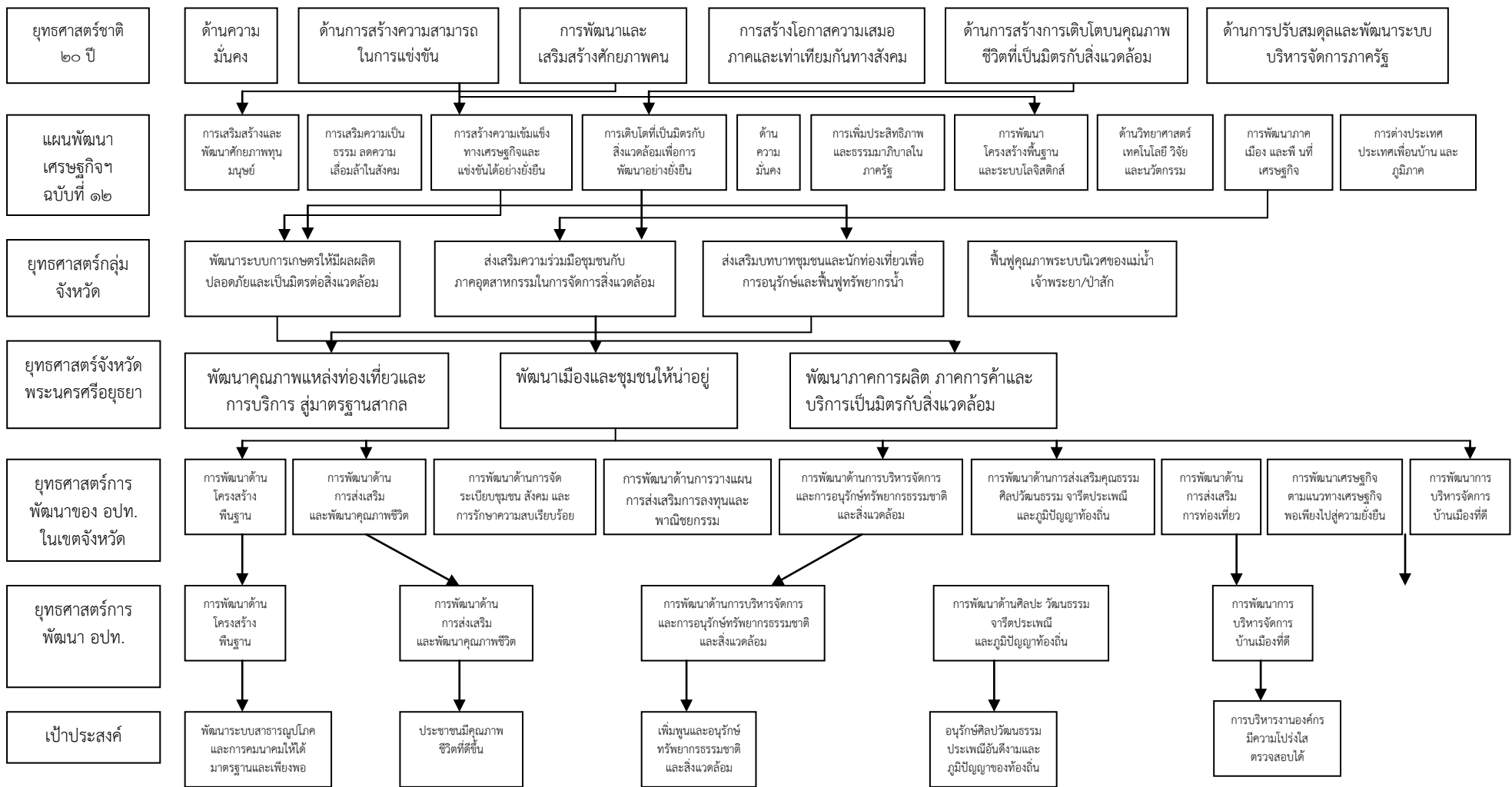
- ความขัดแย้งทางการเมือง ส่งผลให้การพัฒนาท้องถิ่นไม่ก้าวหน้าเท่าที่ควร
- รัฐไม่สามารถถ่ายโอนงบประมาณมายังองค์กรปกครองส่วนท้องถิ่นตามเป้าหมายที่กำหนดไว้ได้ ทำให้ท้องถิ่นไม่มีงบประมาณในการพัฒนา
- การเข้ามาของแรงงานต่างด้าว ทำให้เกิดการแข่งขันในการประกอบอาชีพกับคนไทย
- ข้อกำหนดและมาตรการกีดกันทางการค้าก่อให้เกิดการแข่งขันไม่เสรีอย่างแท้จริง

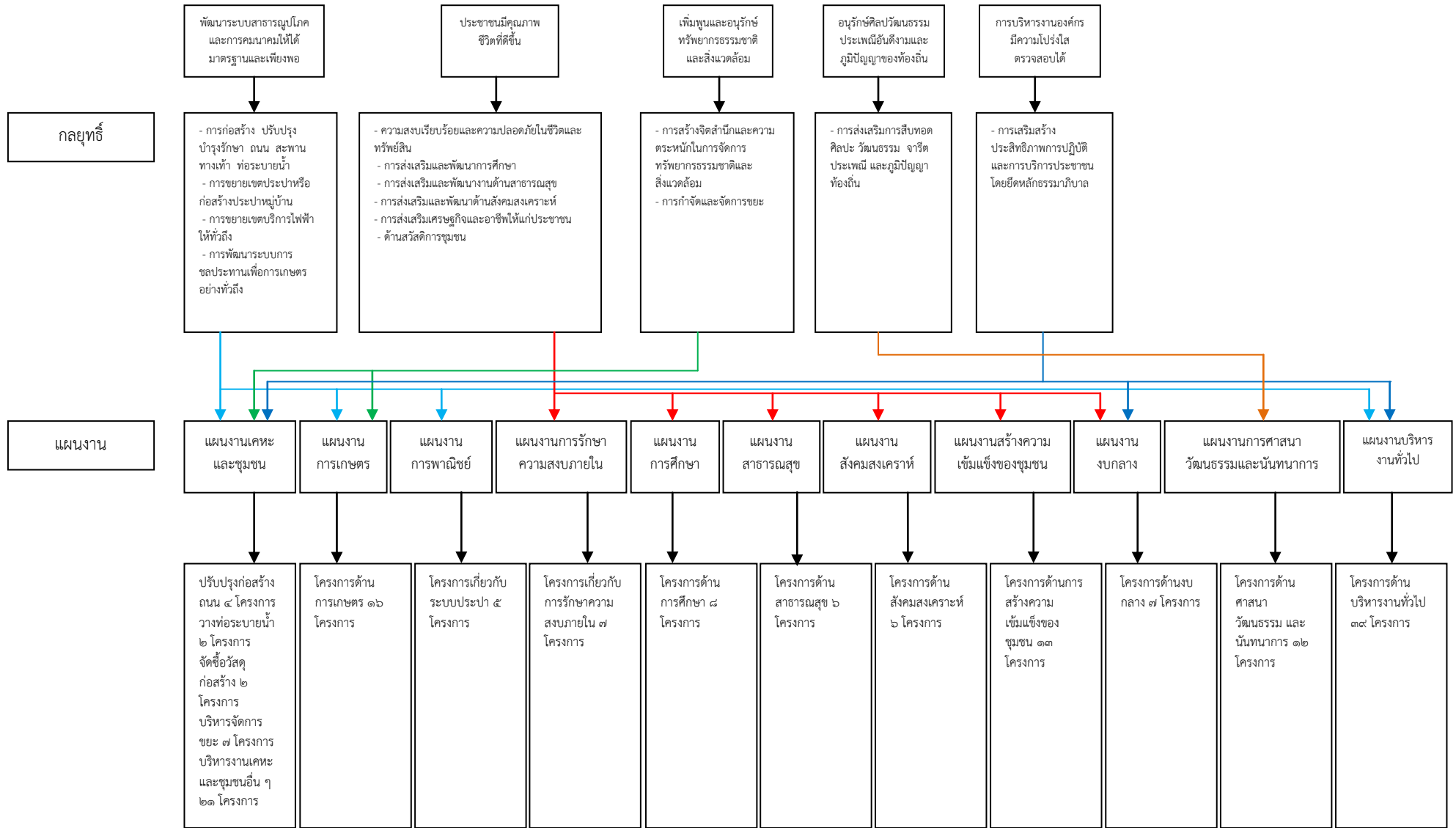
๓.๒ การประเมินสถานการณ์สภาพแวดล้อมภายนอกที่เกี่ยวข้อง

สภาพปัญหา	พื้นที่เป้าหมาย/กลุ่มเป้าหมาย	การคาดการณ์แนวโน้มในอนาคต
๑. ปัญหาด้านโครงสร้างพื้นฐาน ๑.๑ การคมนาคม - ถนนบางเส้นทางยังเป็นถนนดิน ถนนลูกรัง	- เขตพื้นที่ตำบลบ้านลี่	- อบต.จัดสรรงบประมาณในการ ก่อสร้างและปรับปรุงซ่อมแซมถนน ใน อบต.อย่างต่อเนื่อง - อบต.ประสานบูรณาการโครงการ จากหน่วยงานภายนอก
๑.๒ ปัญหาการระบายน้ำไม่ดี น้ำท่วมขัง - ท่อระบายน้ำอุดตัน - บางพื้นที่ไม่มีท่อ/รางระบายน้ำ	- เขตพื้นที่ตำบลบ้านลี่	- อบต.จัดสรรงบประมาณในการ ขุดลอกคูคลอง และกำจัดวัชพืช รวมทั้งการขุดลอกท่อระบายน้ำ - ก่อสร้างและซ่อมแซมประตูเปิด/ปิด ระบายน้ำ
๑.๓ ปัญหาขาดแคลนน้ำในฤดู แล้ง - เป็นพื้นที่ปลายน้ำ น้ำจากการ ชลประทานมาถึงช้าและมีปริมาณ ไม่เพียงพอ - คูคลองหลายสายต้นเขิน มี วัชพืชมาก	- เขตพื้นที่ตำบลบ้านลี่	- อบต.จัดสรรงบประมาณในการ ขุดลอกและกำจัดวัชพืช - ประสานหน่วยงานภายนอก
๒. ปัญหาด้านสังคม ๒.๑ ปัญหาความปลอดภัยในชีวิต และทรัพย์สิน การป้องกัน และ บรรเทาสาธารณภัย - มีการขโมยสิ่งของเครื่องใช้ในการ ประกอบอาชีพ - ขาดความรู้ในการป้องกันและ บรรเทาสาธารณภัย	- เขตพื้นที่ตำบลบ้านลี่	- ติดตั้งกล้องวงจรปิด - ซ่อมแซมไฟฟ้าส่องสว่างสาธารณะ - ฝึกซ้อมแผนป้องกันและบรรเทาสา ธารณภัย

สภาพปัญหา	พื้นที่เป้าหมาย/กลุ่มเป้าหมาย	การคาดการณ์แนวโน้มในอนาคต
๓. ปัญหาด้านการเมืองและการบริหาร ๓.๑ ปัญหาการขาดการมีส่วนร่วมของประชาชน - ประชาชนไม่ให้ความสำคัญของการมีส่วนร่วม	- เขตพื้นที่ตำบลบ้านลี่	- ประชาสัมพันธ์ให้ทั่วถึง - สร้างความเข้าใจกับประชาชนถึงผลดีของการมีส่วนร่วม
๓.๒ ปัญหาการรับรู้ข้อมูลข่าวสารของประชาชนไม่ทั่วถึง - หอกระจายข่าว/เสียงตามสายชำรุด	- เขตพื้นที่ตำบลบ้านลี่	- ซ่อมแซม/ปรับปรุงให้ใช้งานได้ดี

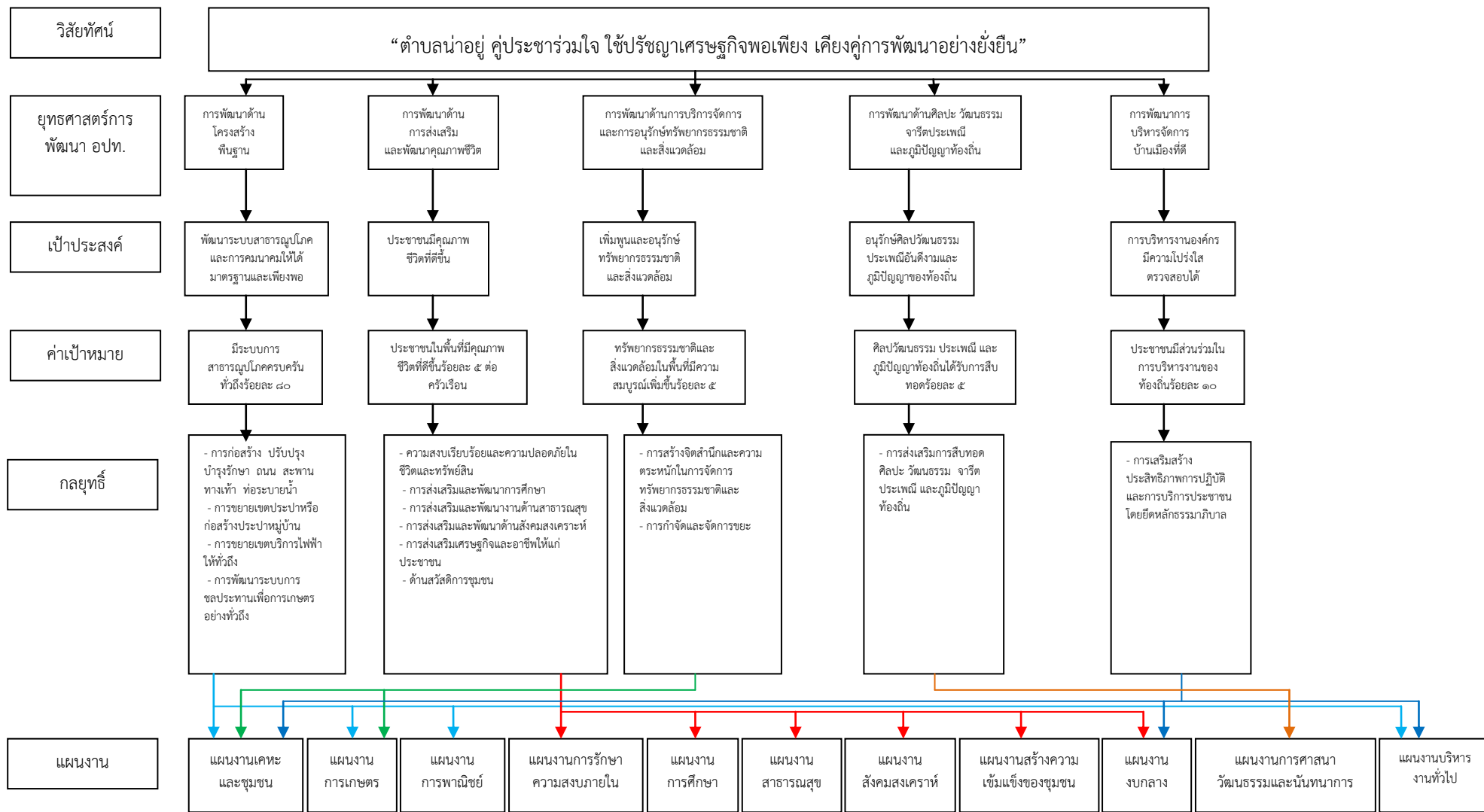
๓.๓ ความเชื่อมโยงยุทธศาสตร์การพัฒนาจังหวัดกับยุทธศาสตร์การพัฒนาขององค์กรปกครองส่วนท้องถิ่น  
 โครงสร้างเชื่อมโยงแผนยุทธศาสตร์การพัฒนาท้องถิ่นสี่ปี พ.ศ.๒๕๖๑-๒๕๖๔







### ๓.๔ แผนผังยุทธศาสตร์ (strategic map)



## ส่วนที่ ๕ การติดตามและประเมินผล

### ๑. การติดตามและประเมินผลยุทธศาสตร์

ในการจัดทำแผนพัฒนาท้องถิ่นนั้น จะต้องมีการติดตามและประเมินผลแผนพัฒนา โดยจะต้องติดตามและประเมินยุทธศาสตร์ ตามระเบียบกระทรวงมหาดไทย ว่าด้วยการจัดทำแผนขององค์กรปกครองส่วนท้องถิ่น พ.ศ. ๒๕๔๘ หมวด ๖ ข้อ ๒๙ และระเบียบกระทรวงมหาดไทย ว่าด้วยการจัดทำแผนขององค์กรปกครองส่วนท้องถิ่น (ฉบับที่ ๒) พ.ศ. ๒๕๕๙ ข้อ ๑๓ และในการประเมินแผนนั้นจะต้อง ดำเนินการประเมินคุณภาพของแผนยุทธศาสตร์การพัฒนาตามแนวทางการติดตามและประเมินผลยุทธศาสตร์เพื่อสอดคล้องแผนพัฒนาท้องถิ่นสี่ปีขององค์กรปกครองส่วนท้องถิ่น แจกตามหนังสือกระทรวงมหาดไทย ที่ มท ๐๘๑๐.๒/ว ๕๗๙๗ ลงวันที่ ๑๐ ตุลาคม ๒๕๕๙ เรื่อง แนวทางและหลักเกณฑ์การจัดทำและประสานแผนพัฒนาท้องถิ่นสี่ปี (พ.ศ. ๒๕๖๑-๒๕๖๔) ขององค์กรปกครองส่วนท้องถิ่น ตามระเบียบกระทรวงมหาดไทย ว่าด้วยการจัดทำแผนขององค์กรปกครองส่วนท้องถิ่น (ฉบับที่ ๒) พ.ศ.๒๕๕๙

### ๒. การติดตามและประเมินผลโครงการ

ในการจัดทำแผนพัฒนาท้องถิ่นนั้น จะต้องมีการติดตามและประเมินผลแผนพัฒนา โดยจะต้องติดตามและประเมินผลโครงการ ตามระเบียบกระทรวงมหาดไทย ว่าด้วยการจัดทำแผนขององค์กรปกครองส่วนท้องถิ่น พ.ศ. ๒๕๔๘ หมวด ๖ ข้อ ๒๙ และระเบียบกระทรวงมหาดไทย ว่าด้วยการจัดทำแผนขององค์กรปกครองส่วนท้องถิ่น (ฉบับที่ ๒) พ.ศ. ๒๕๕๙ ข้อ ๑๓ และในการประเมินแผนนั้นจะต้อง ดำเนินการประเมินคุณภาพของแผนยุทธศาสตร์การพัฒนาตามแนวทางการติดตามและประเมินผลยุทธศาสตร์เพื่อสอดคล้องแผนพัฒนาท้องถิ่นสี่ปีขององค์กรปกครองส่วนท้องถิ่น แจกตามหนังสือกระทรวงมหาดไทย ที่ มท ๐๘๑๐.๒/ว ๕๗๙๗ ลงวันที่ ๑๐ ตุลาคม ๒๕๕๙ เรื่อง แนวทางและหลักเกณฑ์การจัดทำและประสานแผนพัฒนาท้องถิ่นสี่ปี (พ.ศ. ๒๕๖๑-๒๕๖๔) ขององค์กรปกครองส่วนท้องถิ่น ตามระเบียบกระทรวงมหาดไทย ว่าด้วยการจัดทำแผนขององค์กรปกครองส่วนท้องถิ่น (ฉบับที่ ๒) พ.ศ.๒๕๕๙

### ๓. สรุปผลการพัฒนาท้องถิ่นในภาพรวม

#### ๓.๑ การวัดผลในเชิงปริมาณและเชิงคุณภาพ

##### (๑) การวัดผลในเชิงปริมาณ

ตามที่องค์การบริหารส่วนตำบลได้ดำเนินการจัดทำแผนพัฒนาขึ้นมาเพื่อใช้เป็นเครื่องมือในการพัฒนาองค์การบริหารส่วนตำบล ให้บรรลุเป้าหมายที่วางไว้ เกิดประสิทธิภาพประสิทธิผลสูงสุดในการแก้ไขปัญหาให้กับประชาชน ในการจัดทำแผนพัฒนานั้นจะต้องมีการติดตามและประเมินแผนพัฒนา ตามระเบียบกระทรวงมหาดไทย ว่าด้วยการจัดทำแผนขององค์กรปกครองส่วนท้องถิ่น พ.ศ. ๒๕๔๘ หมวด ๖ ข้อ ๒๙ และระเบียบกระทรวงมหาดไทย ว่าด้วยการจัดทำแผนขององค์กรปกครองส่วนท้องถิ่น (ฉบับที่ ๒) พ.ศ. ๒๕๕๙ ข้อ ๑๓ โดยคณะกรรมการติดตามและประเมินแผนพัฒนาเป็นผู้ดำเนินการติดตามและประเมินผลแผนพัฒนา ซึ่งคณะกรรมการจะต้องดำเนินการกำหนดแนวทางวิธีการในการติดตามและประเมินผลแผนพัฒนา ดำเนินการติดตามและประเมินผลแผนพัฒนา รายงานผลและเสนอความเห็นซึ่งได้จากการติดตามและประเมินผลแผนพัฒนาต่อผู้บริหารท้องถิ่นเพื่อให้ผู้บริหารท้องถิ่นเสนอต่อสภาท้องถิ่น และคณะกรรมการพัฒนาท้องถิ่น พร้อมทั้งประกาศผลการติดตามและประเมินผลแผนพัฒนาให้ประชาชนในท้องถิ่นทราบในที่เปิดเผยภายในสิบห้าวันนับแต่วันรายงานผลและเสนอความเห็นดังกล่าวและต้องปิดประกาศไว้เป็นระยะเวลาไม่น้อยกว่าสามสิบวันโดยอย่างน้อยปีละสองครั้งภายในเดือนเมษายนและภายในเดือนตุลาคมของทุกปี

โดยเครื่องมือที่ใช้ในการติดตามและประเมินผลในเชิงปริมาณ มีดังนี้

แบบที่ ๑ การกำกับการจัดทำแผนยุทธศาสตร์ขององค์กรปกครองส่วนท้องถิ่น  
การติดตามและประเมินผลด้วยระบบ e-plan ([www.dla.go.th](http://www.dla.go.th))

#### (๒) การวัดผลในเชิงคุณภาพ

การจัดผลเชิงคุณภาพ อบต. ใช้การสำรวจความพึงพอใจในการวัดผลเชิงคุณภาพโดยภาพรวม โดยได้มีการประเมินความพึงพอใจ ซึ่งการประเมินความพึงพอใจทำให้ทราบถึงผลเชิงคุณภาพในการดำเนินงานของ อบต. ในภาพรวม

โดยเครื่องมือที่ใช้ในการประเมินความพึงพอใจ มีดังนี้

แบบที่ ๓/๒ แบบประเมินความพึงพอใจต่อผลการดำเนินงานของ อบต.

แบบที่ ๓/๓ แบบประเมินความพึงพอใจของประชาชนที่มีต่อการให้บริการ

#### ๔. ข้อเสนอแนะในการจัดทำแผนพัฒนาท้องถิ่นในอนาคต

##### ๔.๑ ผลกระทบนำไปสู่ออนาคต

๑. เกิดการพัฒนาพัฒนาที่ล่าช้า เพราะการดำเนินงานต่างๆ ขององค์กรปกครองส่วนท้องถิ่นต้องผ่านกระบวนการหลายขั้นตอน สลับซับซ้อน

๒. ประชาชนอาจเกิดความเบื่อหน่ายกับกระบวนการจัดทำแผนที่มีความยุ่งยากมากขึ้น และประชาชนมองว่าองค์กรไม่สามารถตอบสนองตามความต้องการที่เสนอได้ทันเวลาที่

๓. ปัญหาอาจไม่ได้รับการแก้ไขอย่างตรงจุดเพราะข้อจำกัดของระเบียบกฎหมายที่ทำให้ยากและบางเรื่องอาจทำไม่ได้

๔. โครงการต่าง ๆ ในแต่ละปีมีมาก ไม่สามารถดำเนินการได้ทั้งหมด งบประมาณไม่เพียงพอ

##### ๔.๒ ข้อสังเกต ข้อเสนอแนะ ผลจากการพัฒนา

๑) การจัดทำแผนพัฒนาท้องถิ่นสี่ปีควรพิจารณาใช้แผนยุทธศาสตร์การพัฒนามาเป็นกรอบในการจัดทำแผนพัฒนาท้องถิ่นสี่ปีและให้มีความสอดคล้องกัน

๒) การจัดทำแผนพัฒนาท้องถิ่นสี่ปีควรพิจารณาและคำนึงถึงสถานะทางการคลังในการพิจารณาโครงการ/กิจกรรม ที่จะบรรจุในแผนพัฒนาท้องถิ่นสี่ปี

๓) ควรเร่งรัดให้มีการดำเนินโครงการ/กิจกรรม ที่ตั้งในข้อบัญญัติงบประมาณรายจ่ายให้สามารถดำเนินได้ในปีงบประมาณนั้น และดำเนินการให้ทันตามแผนการดำเนินงานที่กำหนด

**แบบที่ ๑ แบบการกำกับบริหารจัดการทำแผนยุทธศาสตร์ขององค์กรปกครองส่วนท้องถิ่น**

**คำชี้แจง :** แบบที่ ๑ เป็นแบบประเมินตนเองในการจัดทำแผนยุทธศาสตร์ขององค์กรปกครองส่วนท้องถิ่นโดยจะทำการประเมินและรายงานทุกๆ ครั้ง หลังจากที้องค์กรปกครองส่วนท้องถิ่นได้ประกาศใช้แผนยุทธศาสตร์แล้ว

**องค์การบริหารส่วนตำบลบ้านลี่ อำเภอบางปะหัน จังหวัดพระนครศรีอยุธยา**

ประเด็นการประเมิน	มี การดำเนินงาน	ไม่มี การดำเนินงาน
<b>ส่วนที่ ๑ คณะกรรมการพัฒนาท้องถิ่น</b>		
๑. มีการจัดตั้งคณะกรรมการพัฒนาท้องถิ่นเพื่อจัดทำแผนพัฒนาท้องถิ่น		
๒. มีการจัดประชุมคณะกรรมการพัฒนาท้องถิ่นเพื่อจัดทำแผนพัฒนาท้องถิ่น		
๓. มีการจัดประชุมอย่างต่อเนื่องสม่ำเสมอ		
๔. มีการจัดตั้งคณะกรรมการสนับสนุนการจัดทำแผนพัฒนาท้องถิ่น		
๕. มีการจัดประชุมคณะกรรมการสนับสนุนการจัดทำแผนพัฒนาท้องถิ่น		
๖. มีคณะกรรมการพัฒนาท้องถิ่นและประชาคมท้องถิ่นพิจารณาร่างแผนยุทธศาสตร์การพัฒนา		
<b>ส่วนที่ ๒ การจัดทำแผนการพัฒนาท้องถิ่น</b>		
๗. มีการรวบรวมข้อมูลและปัญหาสำคัญของท้องถิ่นมาจัดทำฐานข้อมูล		
๘. มีการเปิดโอกาสให้ประชาชนเข้ามามีส่วนร่วมในการจัดทำแผน		
๙. มีการวิเคราะห์ศักยภาพของท้องถิ่น(SWOT) เพื่อประเมินสถานภาพการพัฒนาท้องถิ่น		
๑๐. มีการกำหนดวิสัยทัศน์และภารกิจหลักการพัฒนาท้องถิ่นที่สอดคล้องกับศักยภาพของท้องถิ่น		
๑๑. มีการกำหนดวิสัยทัศน์และภารกิจหลักการพัฒนาท้องถิ่นที่สอดคล้องกับยุทธศาสตร์จังหวัด		
๑๒. มีการกำหนดจุดมุ่งหมายเพื่อการพัฒนาที่ยั่งยืน		
๑๓. มีการกำหนดเป้าหมายการพัฒนาท้องถิ่น		
๑๔. มีการกำหนดยุทธศาสตร์การพัฒนาและแนวทางการพัฒนา		
๑๕. มีการกำหนดยุทธศาสตร์ที่สอดคล้องกับยุทธศาสตร์ของจังหวัด		
๑๖. มีการอนุมัติและประกาศใช้แผนยุทธศาสตร์การพัฒนา		
๑๗. มีการจัดทำบัญชีกลุ่มโครงการในแผนยุทธศาสตร์		
๑๘. มีการกำหนดรูปแบบการติดตามประเมินผลแผนยุทธศาสตร์		
๑๙. มีการทบทวนแผนยุทธศาสตร์หรือไม่		

แบบที่ ๓/๒ แบบประเมินความพึงพอใจต่อผลการดำเนินงาน  
ขององค์การบริหารส่วนตำบลบ้านลีในภาพรวม

**คำชี้แจง :** แบบที่ ๓/๒ เป็นแบบสำรวจความพึงพอใจของประชาชนต่อการดำเนินงานขององค์การบริหารส่วนตำบลบ้านลีภาพรวม โดยกำหนดให้มีการเก็บข้อมูลปีละ ๑ ครั้ง หลังจากสิ้นสุดปีงบประมาณ

\*\*\*\*\*

**ส่วนที่ ๑** ข้อมูลทั่วไป

๑. เพศ (๑) ชาย (๒) หญิง
๒. อายุ (๑) ต่ำกว่า ๒๐ ปี (๒) ๒๐ - ๓๐ ปี (๓) ๓๑ - ๔๐ ปี  
(๔) ๔๑ - ๕๐ ปี (๕) ๕๑ - ๖๐ ปี (๖) มากกว่า ๖๐ ปี
๓. การศึกษา (๑) ประถมศึกษา (๒) มัธยมศึกษาหรือเทียบเท่า (๓) อนุปริญญา หรือเทียบเท่า  
(๔) ปริญญาตรี (๕) สูงกว่าปริญญาตรี (๔) อื่น ๆ
๔. อาชีพหลัก (๑) รับราชการ (๒) เอกชน/รัฐวิสาหกิจ (๓) ค้าขาย ธุรกิจส่วนตัว  
(๔) รับจ้าง (๕) นักเรียนนักศึกษา (๖) เกษตรกร  
(๗) อื่น ๆ (ระบุ).....

**ส่วนที่ ๒** ความพึงพอใจต่อผลการดำเนินงานขององค์การบริหารส่วนตำบลบ้านลี

๕. ท่านมีความพึงพอใจต่อผลการดำเนินงานขององค์การบริหารส่วนตำบลบ้านลีในภาพรวมมากน้อยเพียงใด

ความพึงพอใจ	พอใจมาก	พอใจ	ไม่พอใจ
๑) การเปิดโอกาสให้ประชาชนมีส่วนร่วมในโครงการ / กิจกรรม			
๒) การประชาสัมพันธ์ให้ประชาชนรับรู้ข้อมูลของโครงการ / กิจกรรม			
๓) การเปิดโอกาสให้ประชาชนแสดงความคิดเห็นในโครงการ / กิจกรรม			
๔) การรายงานผลการดำเนินงานของโครงการ / กิจกรรมต่อสาธารณะ			
๕) ความโปร่งใสในการดำเนินโครงการ / กิจกรรม			
๖) การดำเนินงานเป็นไปตามระยะเวลาที่กำหนด			
๗) ผลการดำเนินโครงการ / กิจกรรมนำไปสู่การแก้ไขปัญหา			
๘) การแก้ไขปัญหา และการตอบสนองความต้องการของประชาชน			
๙) ประโยชน์ที่ประชาชนได้รับจากการดำเนินโครงการ / กิจกรรม			

แบบที่ ๓/๓ แบบประเมินความพึงพอใจต่อผลการดำเนินงาน  
ขององค์การบริหารส่วนตำบลบ้านลี่ในภาพรวม

\*\*\*\*\*

ส่วนยุทธศาสตร์.....

ส่วนที่ ๑ ข้อมูลทั่วไป

๑. เพศ (๑) ชาย (๒) หญิง
๒. อายุ (๑) ต่ำกว่า ๒๐ ปี (๒) ๒๐ - ๓๐ ปี (๓) ๓๑ - ๔๐ ปี  
(๔) ๔๑ - ๕๐ ปี (๕) ๕๑ - ๖๐ ปี (๖) มากกว่า ๖๐ ปี
๓. การศึกษา (๑) ประถมศึกษา (๒) มัธยมศึกษาหรือเทียบเท่า (๓) อนุปริญญา หรือเทียบเท่า  
(๔) ปริญญาตรี (๕) สูงกว่าปริญญาตรี (๖) อื่น ๆ
๔. อาชีพหลัก (๑) รับราชการ (๒) เอกชน/รัฐวิสาหกิจ (๓) ค้าขาย ธุรกิจส่วนตัว  
(๔) รับจ้าง (๕) นักเรียนนักศึกษา (๖) เกษตรกร  
(๗) อื่น ๆ (ระบุ).....

ส่วนที่ ๒ ความพึงพอใจต่อผลการดำเนินงานขององค์การบริหารส่วนตำบลบ้านลี่

๕. หากให้ท่านประเมินความพึงพอใจต่อการดำเนินงานขององค์การบริหารส่วนตำบลบ้านลี่ในการพัฒนา  
ด้าน.....โดยให้คะแนนเต็ม ๑๐ คะแนน ท่าน จะให้คะแนนองค์การบริหารส่วนตำบลบ้านลี่เท่าใด

ความพึงพอใจ	คะแนน (๑๐ คะแนน)
๑) มีการเปิดโอกาสให้ประชาชนมีส่วนร่วมในโครงการ / กิจกรรม	
๒) มีการประชาสัมพันธ์ให้ประชาชนรับรู้ข้อมูลของโครงการ / กิจกรรม	
๓) มีการเปิดโอกาสให้ประชาชนแสดงความคิดเห็นในโครงการ / กิจกรรม	
๔) มีการรายงานผลการดำเนินงานของโครงการ / กิจกรรมให้ประชาชนทราบ	
๕) มีความโปร่งใสในการดำเนินโครงการ / กิจกรรม	
๖) การดำเนินงานเป็นไปตามระยะเวลาที่กำหนด	
๗) ผลการดำเนินโครงการ / กิจกรรมนำไปสู่การแก้ไขปัญหาของประชาชนในท้องถิ่น	
๘) ประโยชน์ที่ประชาชนได้รับจากการดำเนินโครงการ / กิจกรรม	

ความคิดเห็นของคณะกรรมการติดตามและประเมินผลแผนพัฒนาองค์การบริหารส่วนตำบลบ้านลี่

.....  
.....  
.....